

2^a Fiera per lo sviluppo
ecosostenibile del territorio



Indagine di Customer Satisfaction

“I CONVEGNI CULTURALI”

Realizzata a cura di:

Ufficio Relazioni con il Pubblico

con la collaborazione di:

Gruppo di Comunicazione – Fiera per lo sviluppo ecosostenibile del territorio

Gruppo Promotore del Progetto Partecipazione



Edizione 2004



Venerdì 20 Febbraio 2004

La serata di presentazione dell'evento

Da Sinistra:

Crusco Salvatore (Presidente Pro Loco Corbetta), Pioltini Giovanni (Presidente Consorzio Comuni dei Navigli), Cameroni Luigi (autore di "Il canto perduto delle cicale"), il Sindaco Arch. Francesco Prina, Reverdini Niccolò (Cascina Forestina), Gabriele Montanari (Ass. Commercio e Attività Produttive).

Giovedì 15 Aprile 2004

Il taglio del nastro

In primo piano:

Il Presidente della Provincia di
Milano Ombretta Colli ed il Sindaco
Arch. Francesco Prina.



IL PROGETTO

▪ **Obiettivo**

L'obiettivo dell'indagine è duplice ed il questionario è stato a tal fine articolato in due parti.

Nella prima parte, che affronta i sette convegni culturali tematici, si sono voluti rilevare i seguenti aspetti:

- . grado di interesse suscitato dalle tematiche proposte;
- . grado di soddisfazione dei partecipanti;
- . suggerimenti e proposte di nuovi temi da affrontare nella terza edizione del 2005.

Nella seconda parte, dedicata al tema della partecipazione, si è indagato nei seguenti ambiti:

- . importanza per i cittadini dell'argomento in questione;
- . grado di conoscenza dell'iniziativa promossa dal Gruppo Promotore della Partecipazione;
- . suggerimenti e proposte utili a completare l'eventuale definizione e costituzione di organismi che possano garantire in modo rappresentativo canali di dialogo e confronto della comunità con il Gruppo Promotore.

- **Periodo:** 15, 16 e 17 Aprile 2004.
- **Target:** Partecipanti ai convegni culturali promossi in occasione della 2^a Fiera per lo sviluppo ecosostenibile del territorio.

Totale questionari distribuiti: n. 333
Totale questionari raccolti: n. 242
Tasso di risposta: 73%

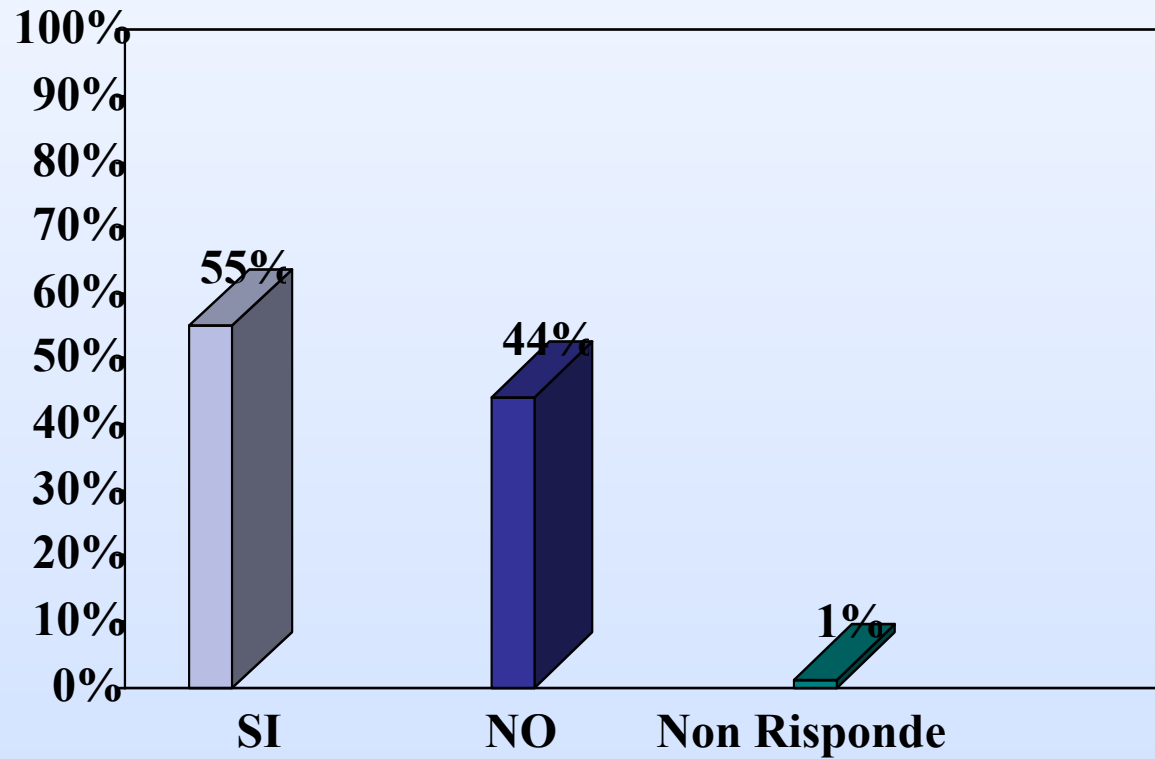
Partecipanti all'indagine residenti a Corbetta: n. 134
(cui era riservata la parte sulla partecipazione)
di cui hanno compilato la seconda parte: n. 126
Tasso di risposta: 94%
- **Strumenti:** Questionario in autocompilazione contraddistinto per ogni singolo convegno.
- **Analisi e report:** Giugno 2004.

ANALISI DEI RISULTATI

PRIMA PARTE

I Convegni Culturali

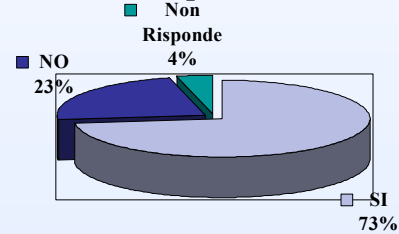
1) E' residente a Corbetta?



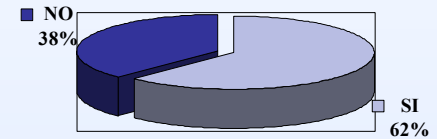
1) E' residente a Corbetta?

Proiezione risultati per convegno tematico

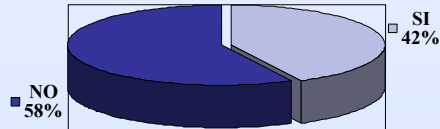
Solidarietà e qualità della vita



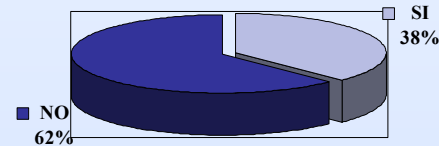
Agricoltura biologica



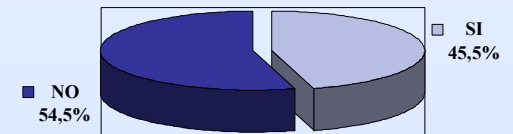
Agenda 21



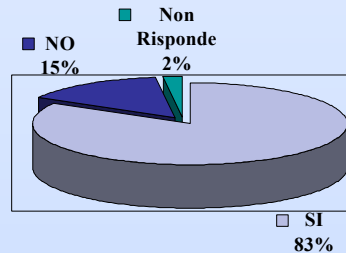
Nuovo Regolamento Edilizio



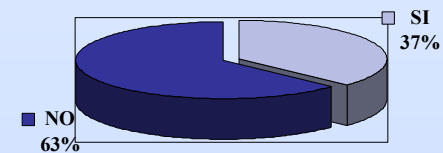
Mantenersi sani secondo natura



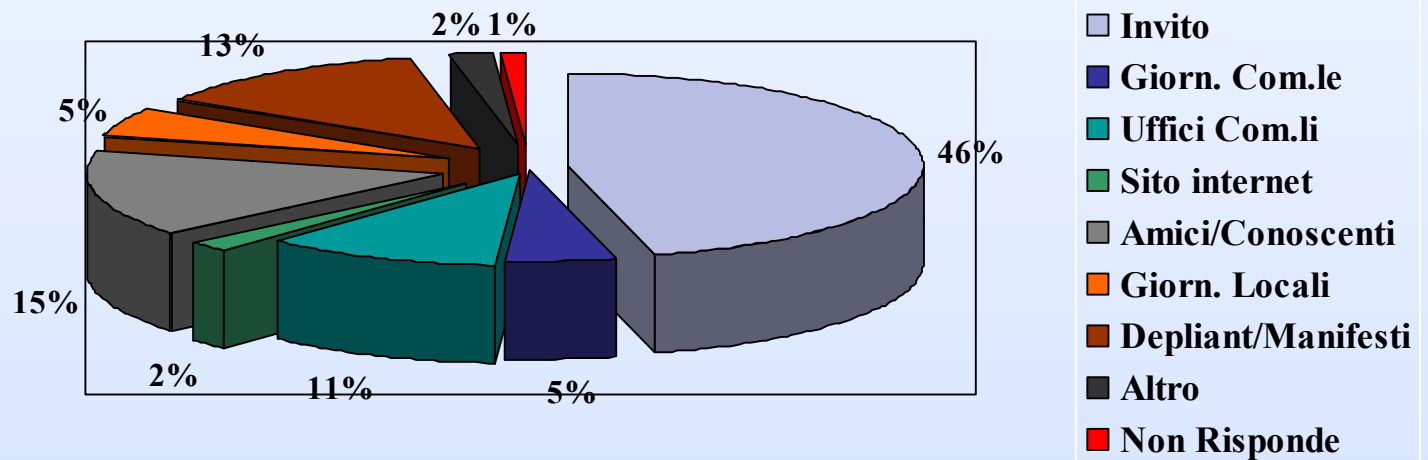
Città dei Bambini



Consorzio dei Navigli



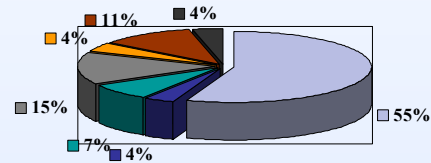
2) Come è venuto a conoscenza del convegno? (possibile più di una risposta)



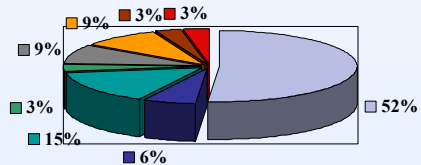
2) Come è venuto a conoscenza del convegno?

Proiezione risultati per convegno tematico

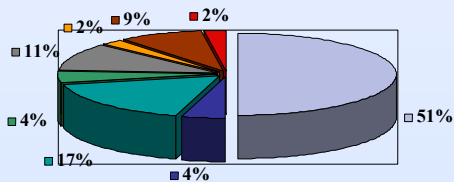
Solidarietà e qualità della vita



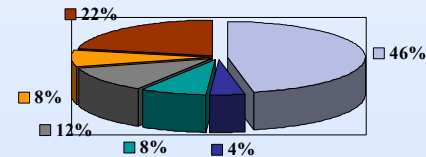
Agricoltura biologica



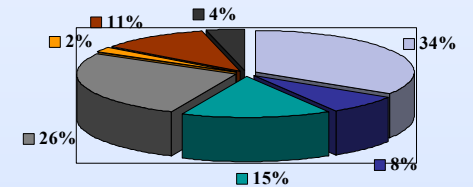
Agenda 21



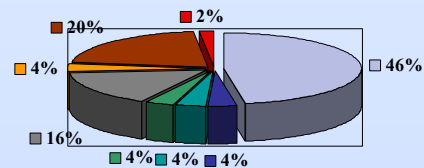
Nuovo Regolamento Edilizio



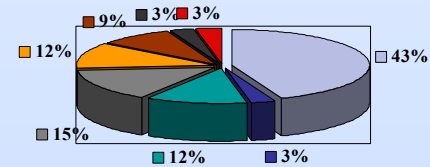
Mantenersi sani secondo natura



Città dei bambini



Consorzio dei Navigli



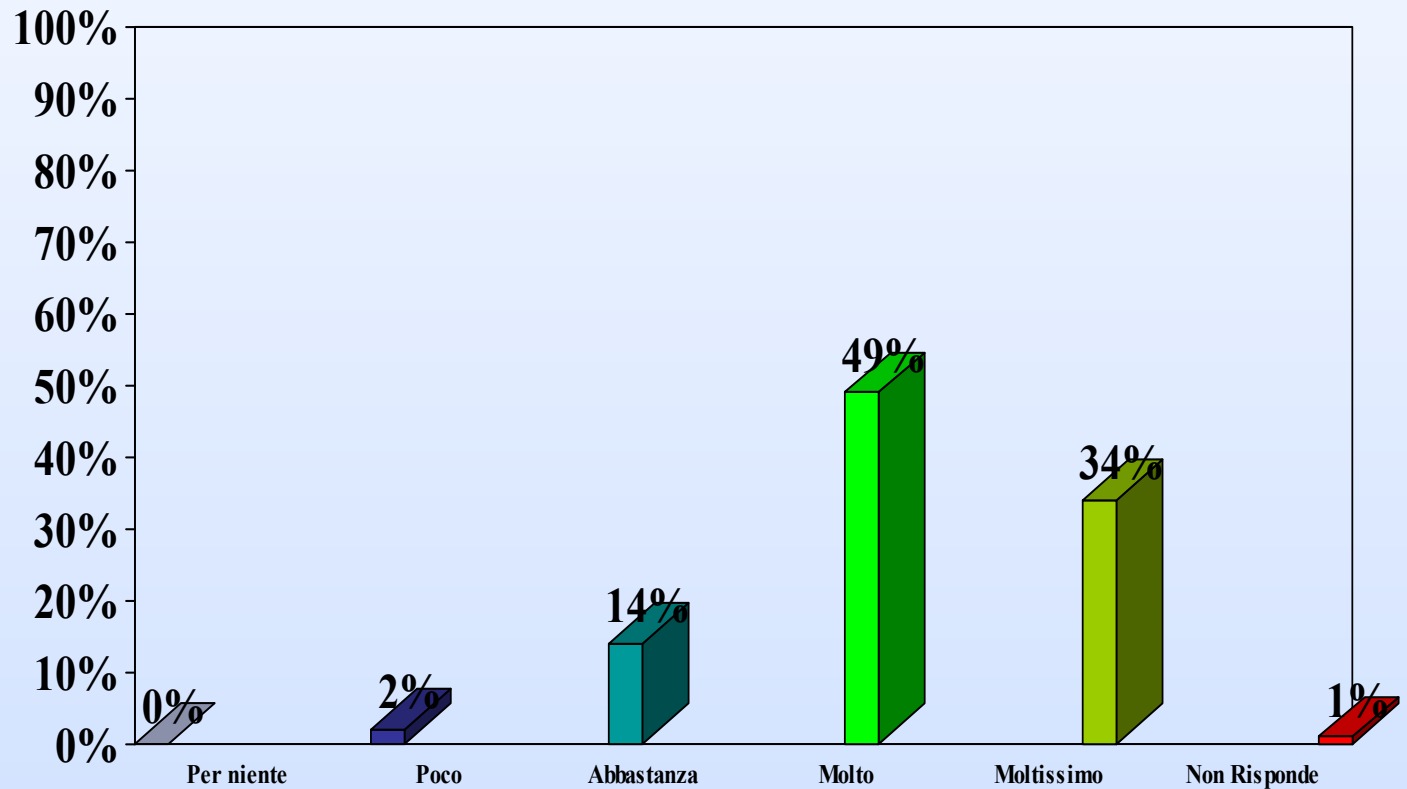
Le prime domande, seppure di “avvicinamento”, mostrano comunque risultati interessanti da analizzare.

La domanda n. 1 evidenzia un interesse non solo locale per la maggior parte delle tematiche trattate nei convegni, ma anche, ed in alcuni casi soprattutto, “*territoriale*”.

La domanda n. 2 individua nell’invito personale e mirato ad un target di destinatari preventivamente individuato, lo strumento in grado di raggiungere in media quasi il 50% dei partecipanti; di particolare efficacia anche il classico “*passaparola*” (amici/conoscenti) e la diffusione di depliant e manifesti.

Da sviluppare maggiormente l’informazione attraverso la stampa locale ed il giornale comunale.

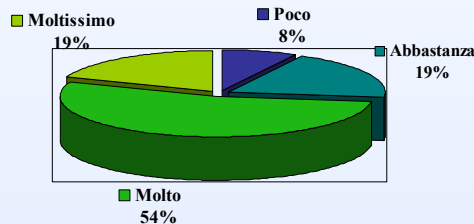
3) In relazione alla promozione di uno sviluppo ecosostenibile del territorio, quanto ritiene importante l'argomento proposto?



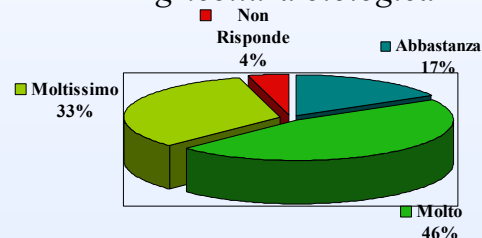
3) In relazione alla promozione di uno sviluppo ecosostenibile del territorio, quanto ritiene importante l'argomento proposto?

Proiezione risultati per convegno tematico

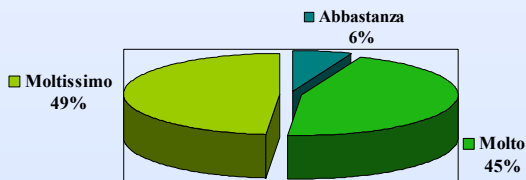
Solidarietà e qualità della vita



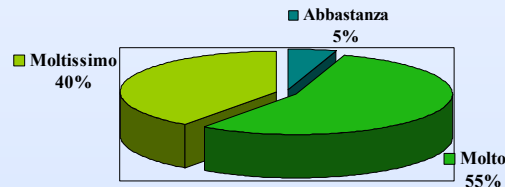
Agricoltura biologica



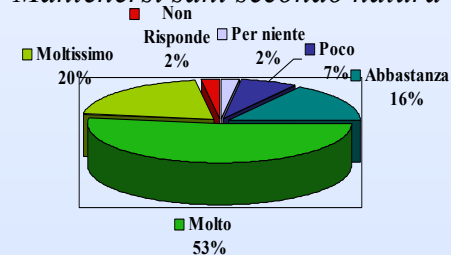
Agenda 21



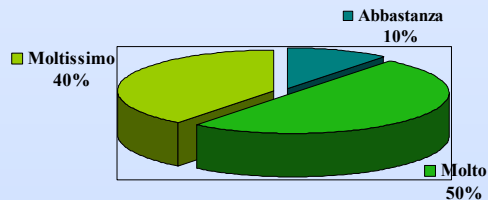
Nuovo Regolamento Edilizio



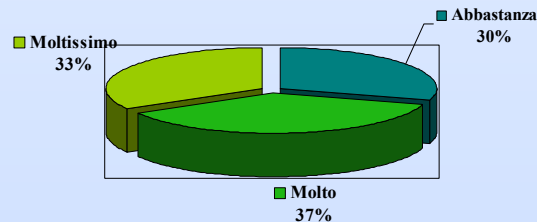
Mantenersi sani secondo natura



Città dei bambini



Consorzio dei Navigli



L'IMPORTANZA dell'argomento trattato in relazione al tema conduttore della fiera

La domanda n. 3 registra la percentuale più alta di partecipanti che rispondono al quesito con “*moltissimo*”, espressione di un elevato grado di interesse suscitato dalle tematiche proposte e della condivisione dell'importanza di approfondire e sviluppare gli argomenti in questione.

Se si sommano le percentuali degli esiti positivi, relativi alle voci abbastanza, molto e moltissimo, si può notare che anche su ogni singolo convegno tale risultato è quasi sempre superiore al 90%.

La correlazione dell'importanza con la soddisfazione complessiva (domanda n. 8) consentirà ulteriori analisi ed approfondimenti.

LA QUALITA' PERCEPITA

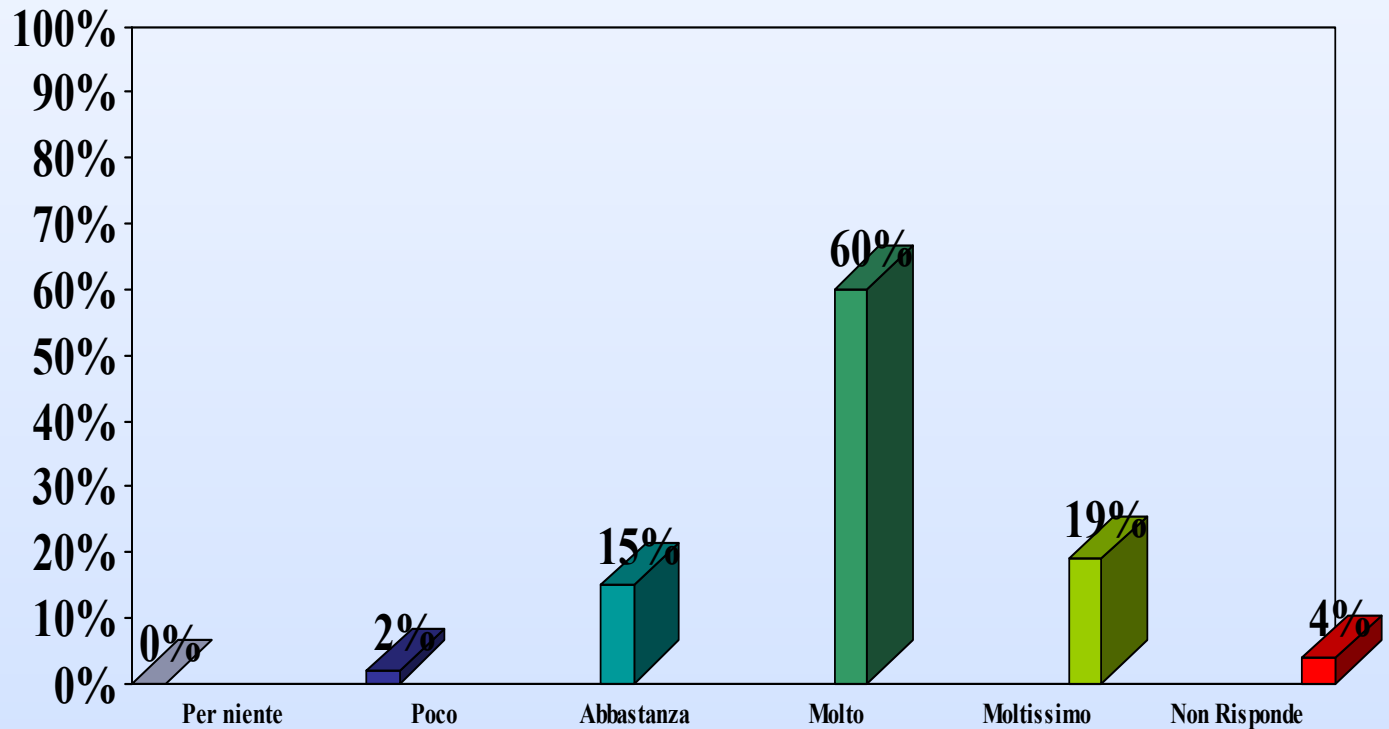
Le domande n. 4 e 5 raccolgono la percezione della qualità espressa dai partecipanti sulle dimensioni tecnica, relazionale e fisica/strumentale.

Le proiezioni dei risultati distinte per convegno sono state proposte esclusivamente per gli aspetti che hanno caratterizzato individualmente ogni singola esperienza (domanda n. 5 “dimensione tecnica”).

Anche in questo caso la correlazione con la soddisfazione complessiva (domanda n. 8) consentirà ulteriori analisi ed approfondimenti.

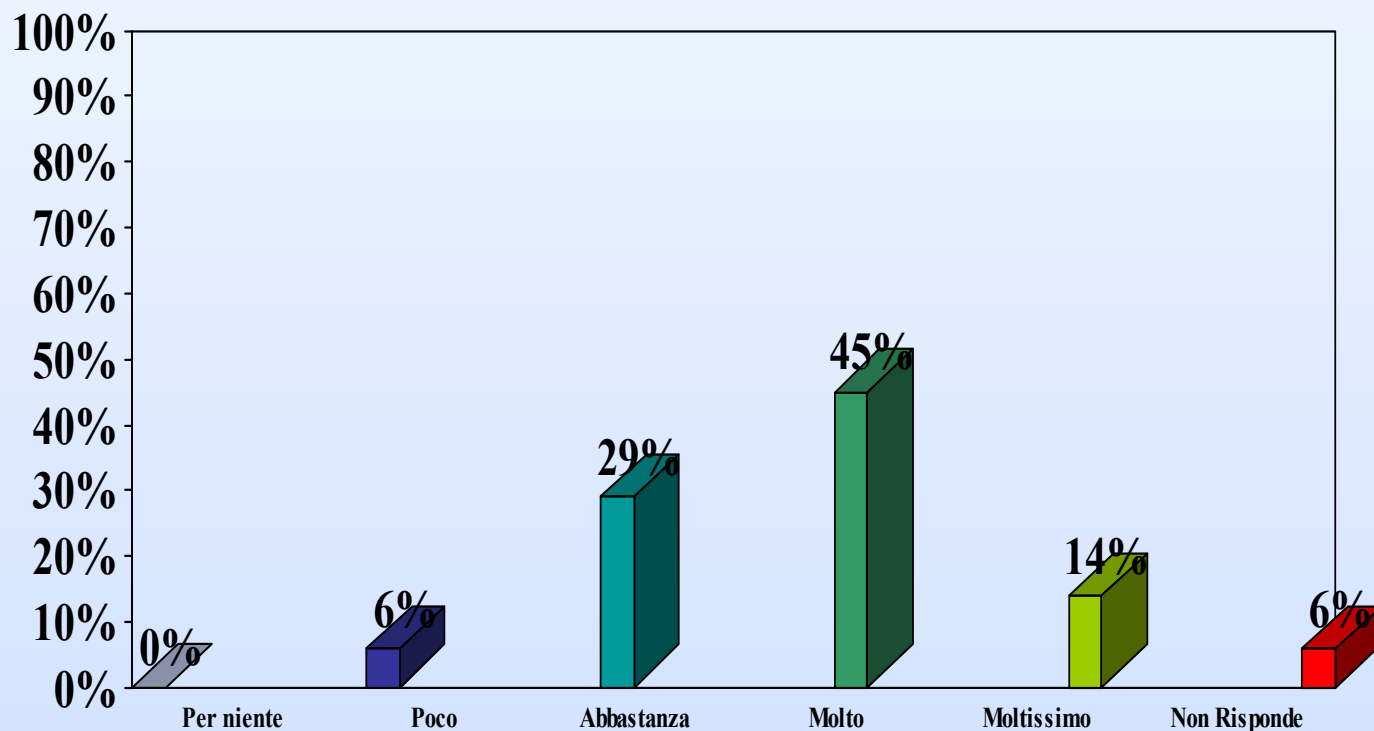
- 4) In relazione all'organizzazione dei convegni, quanto si ritiene soddisfatto rispetto ai seguenti aspetti?

a) UBICAZIONE



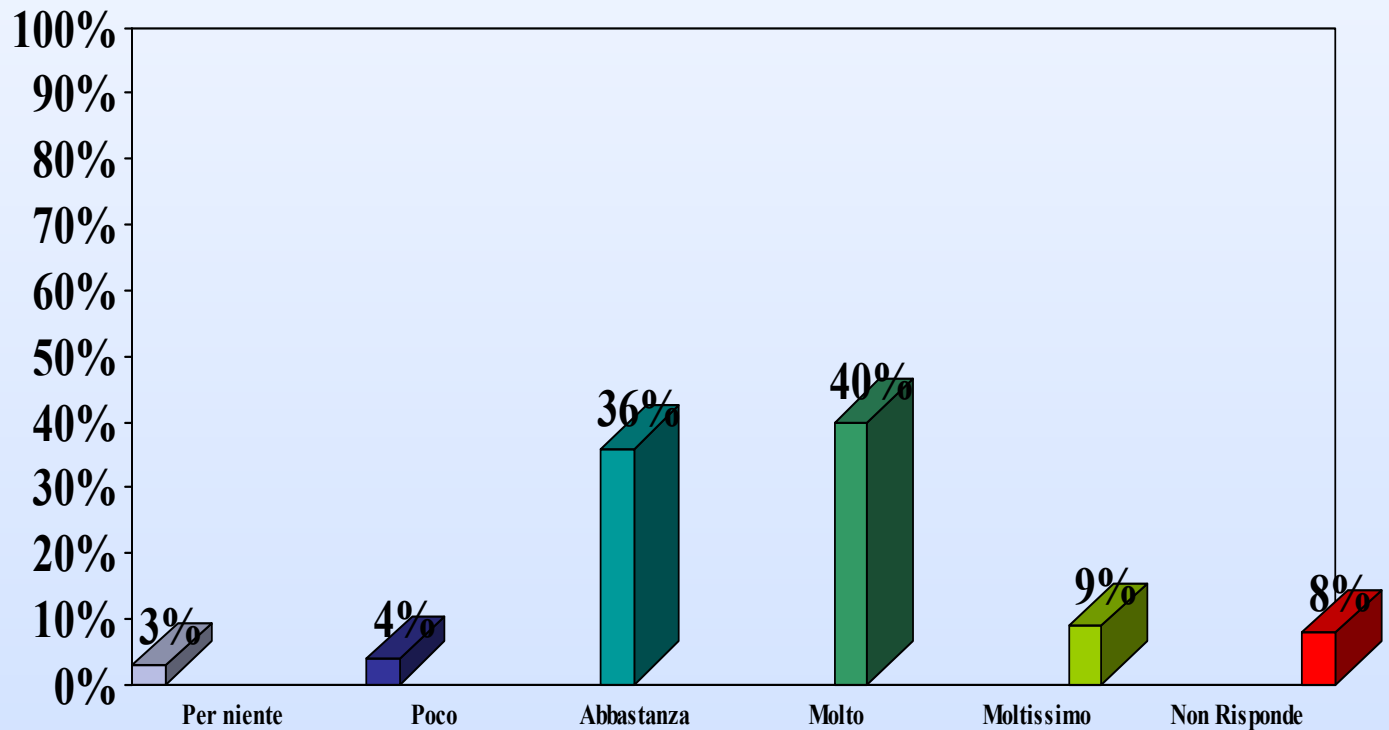
- 4) In relazione all'organizzazione dei convegni, quanto si ritiene soddisfatto rispetto ai seguenti aspetti?

b) ADEGUATEZZA AMBIENTI



- 4) In relazione all'organizzazione dei convegni, quanto si ritiene soddisfatto rispetto ai seguenti aspetti?

c) PUNTUALITA'



- 4) In relazione all'organizzazione dei convegni, quanto si ritiene soddisfatto rispetto ai seguenti aspetti?

d) CORTESIA DEL PERSONALE

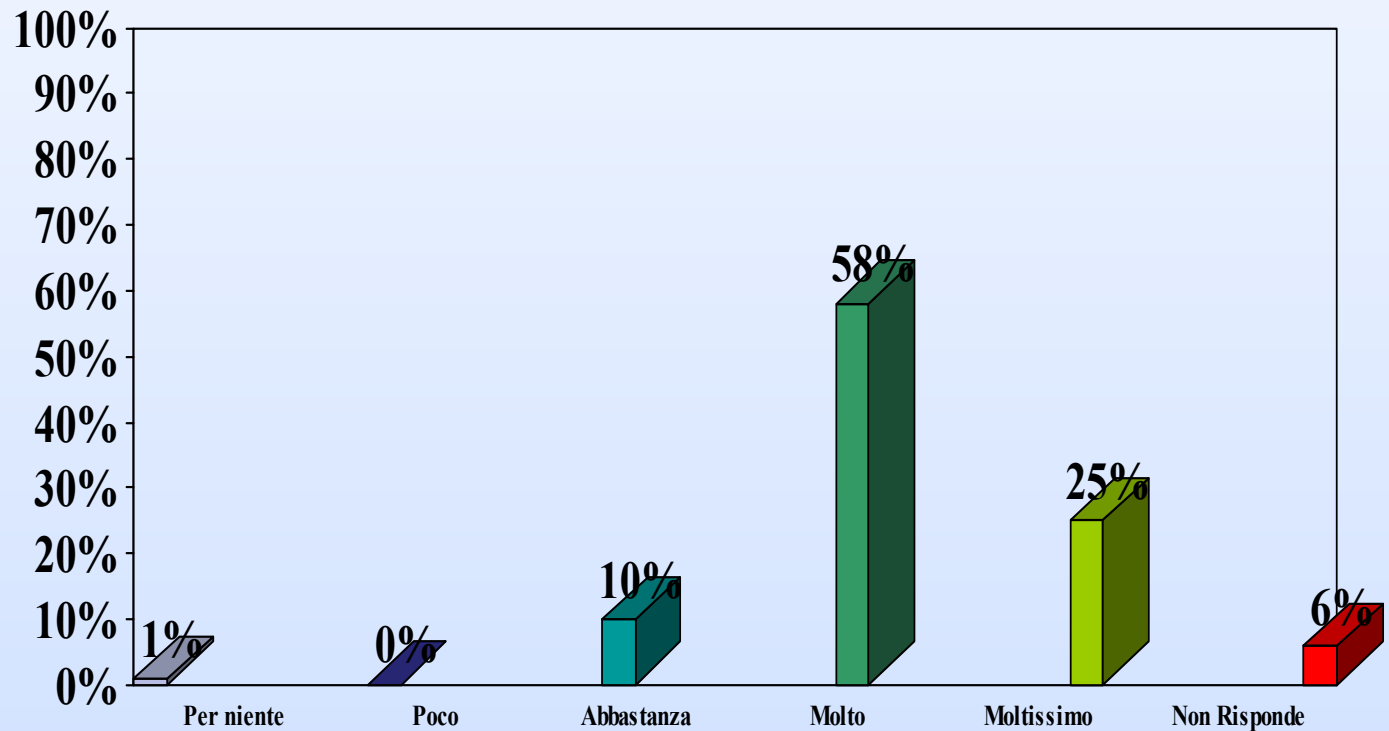
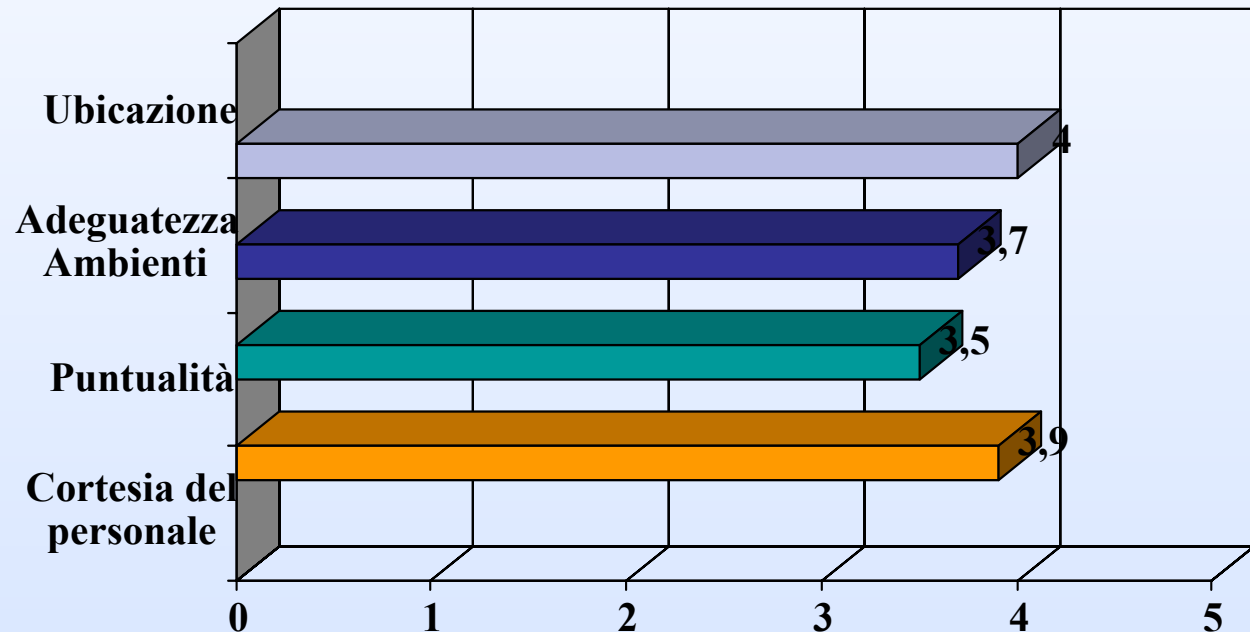


Tavola riepilogativa valori medi grado di soddisfazione in relazione alle dimensioni fisica/strumentale e relazionale

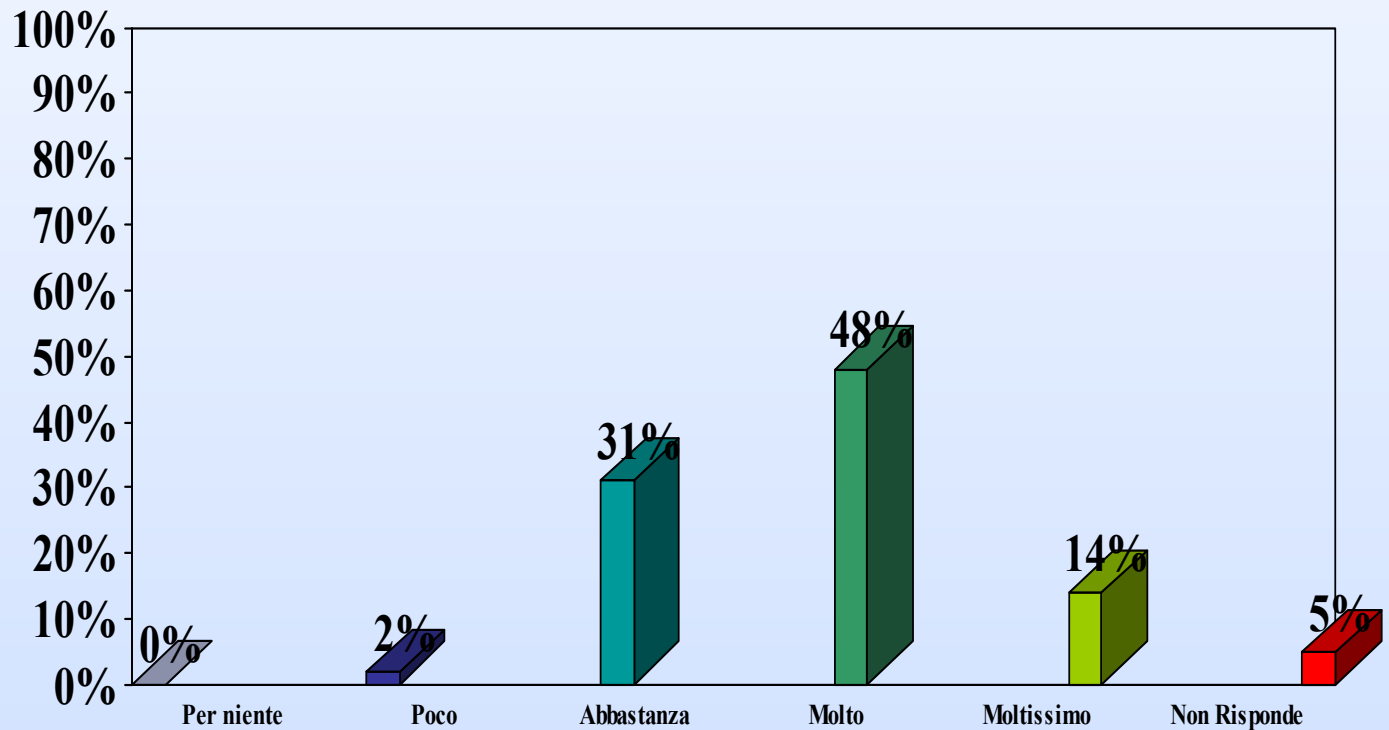


Il grado di soddisfazione sugli aspetti sopra esposti è complessivamente più che positivo soprattutto per quanto riguarda l'ubicazione e la cortesia del personale.

Qualche segnale di scontento in merito all'adeguatezza ambienti e puntualità è stato registrato in particolar modo dai partecipanti ai convegni "Nuovo Regolamento Edilizio" e "Mantenersi sani secondo natura".

5) In relazione agli interventi dei relatori, quanto si ritiene soddisfatto rispetto ai seguenti aspetti?

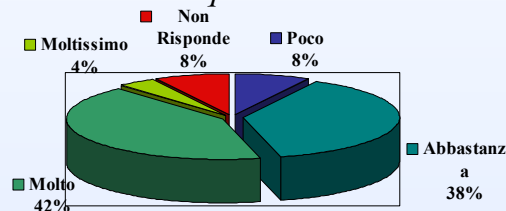
a) CHIAREZZA LINGUAGGIO



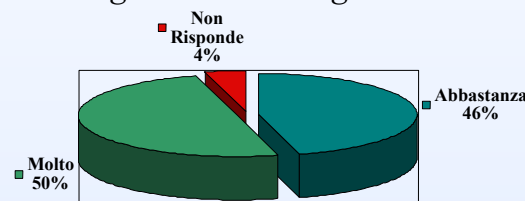
5) In relazione agli interventi dei relatori, quanto si ritiene soddisfatto rispetto ai seguenti aspetti? a) CHIAREZZA LINGUAGGIO

Proiezione risultati per convegno tematico

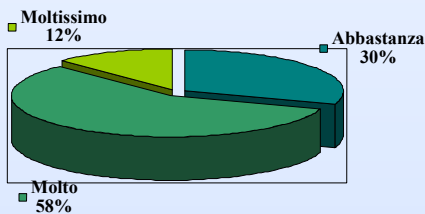
Solidarietà e qualità della vita



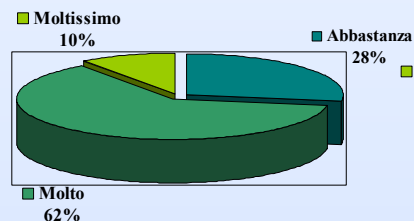
Agricoltura biologica



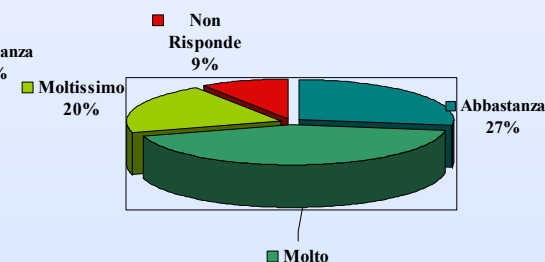
Agenda 21



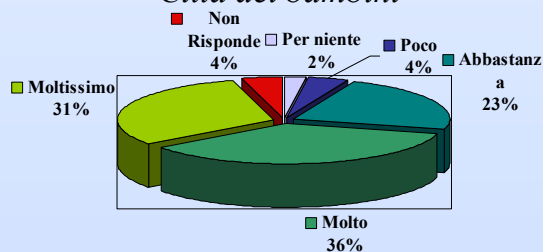
Nuovo Regolamento Edilizio



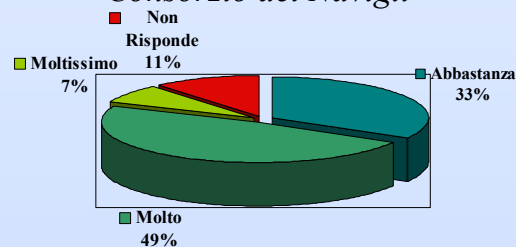
Mantenersi sani secondo natura



Città dei bambini

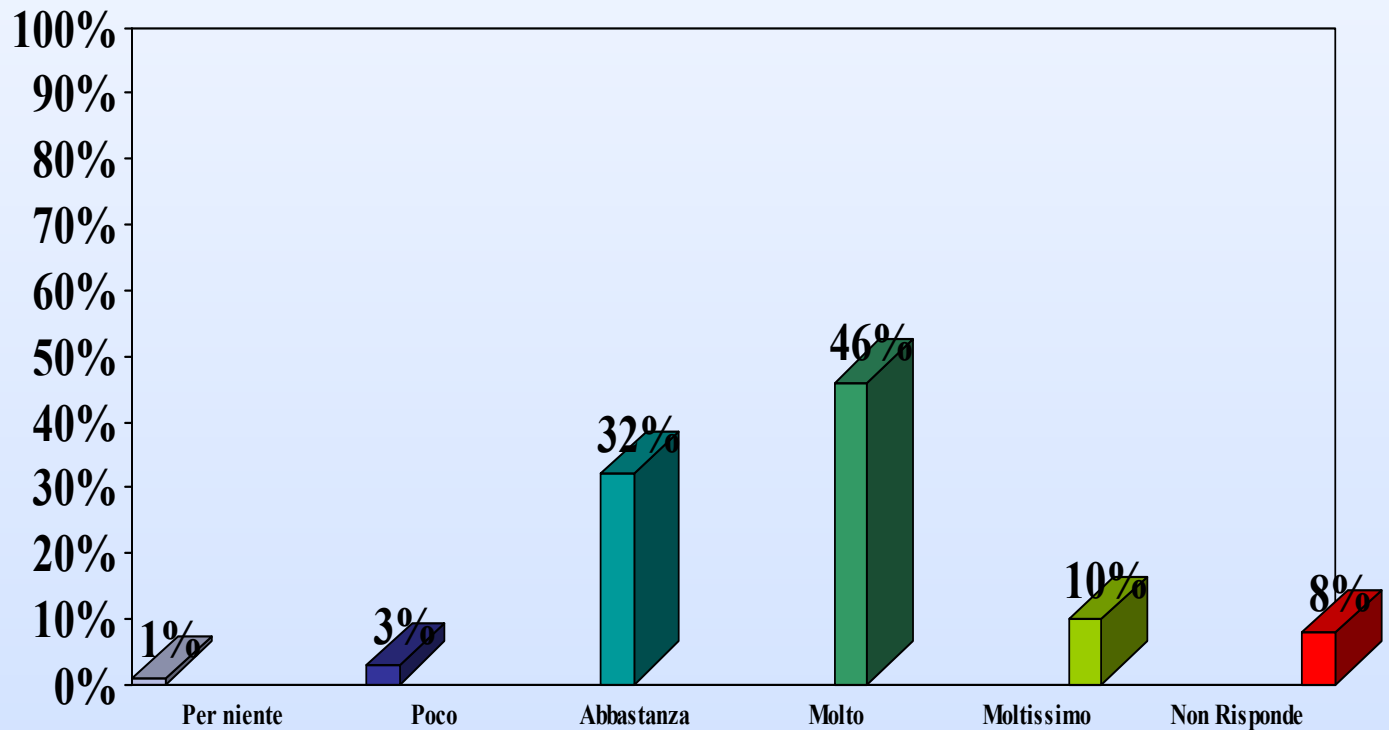


Consorzio dei Navigli



5) In relazione agli interventi dei relatori, quanto si ritiene soddisfatto rispetto ai seguenti aspetti?

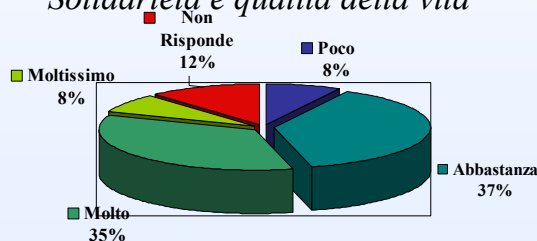
b) COMPLETEZZA INFORMAZIONI



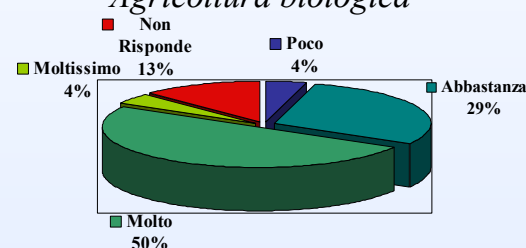
- 5) In relazione agli interventi dei relatori, quanto si ritiene soddisfatto rispetto ai seguenti aspetti? b) COMPLETEZZA INFORMAZIONI

Proiezione risultati per convegno tematico

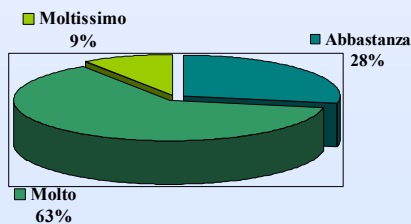
Solidarietà e qualità della vita



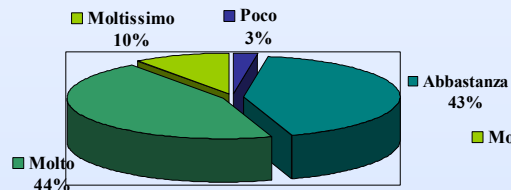
Agricoltura biologica



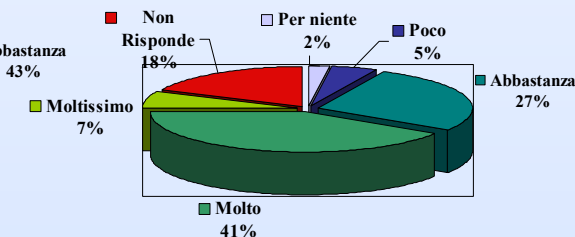
Agenda 21



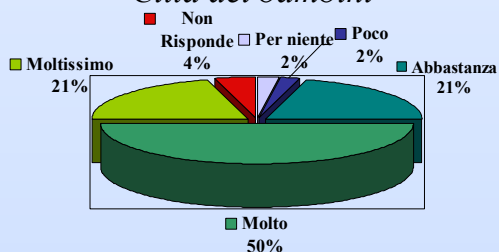
Nuovo Regolamento Edilizio



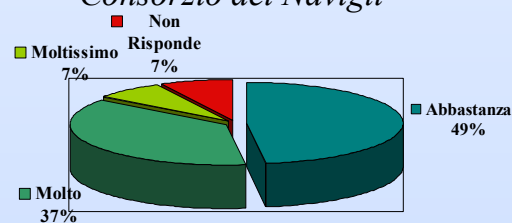
Mantenersi sani secondo natura



Città dei bambini

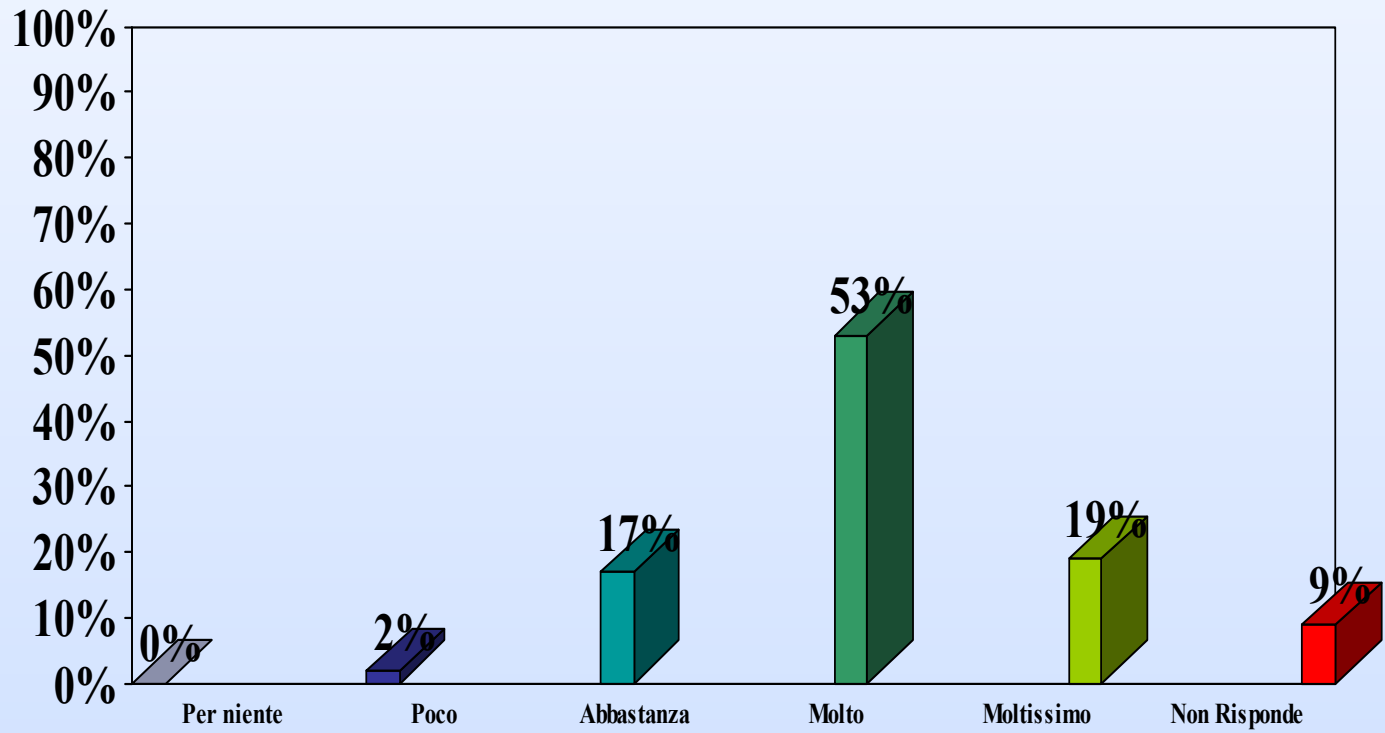


Consorzio dei Navigli



5) In relazione agli interventi dei relatori, quanto si ritiene soddisfatto rispetto ai seguenti aspetti?

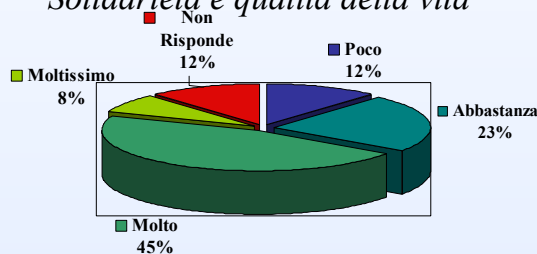
c) COMPETENZA



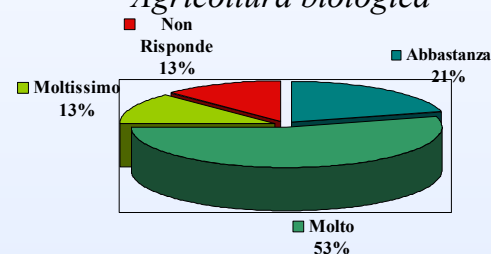
- 5) In relazione agli interventi dei relatori, quanto si ritiene soddisfatto rispetto ai seguenti aspetti? c) COMPETENZA

Proiezione risultati per convegno tematico

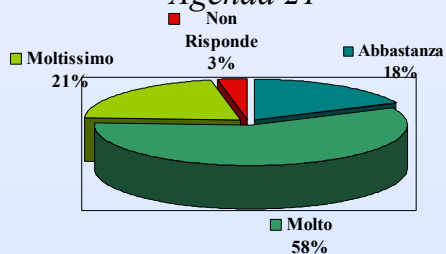
Solidarietà e qualità della vita



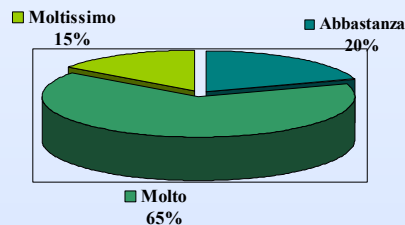
Agricoltura biologica



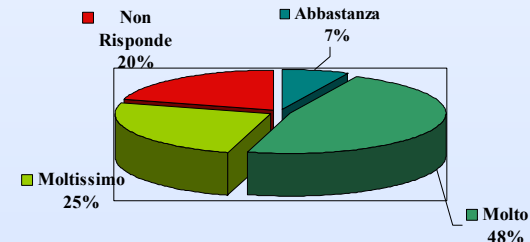
Agenda 21



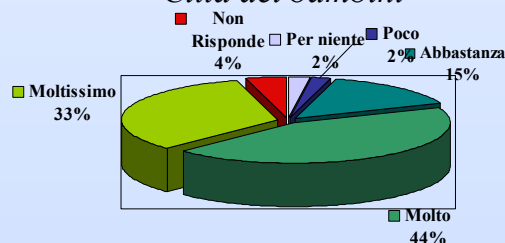
Nuovo Regolamento Edilizio



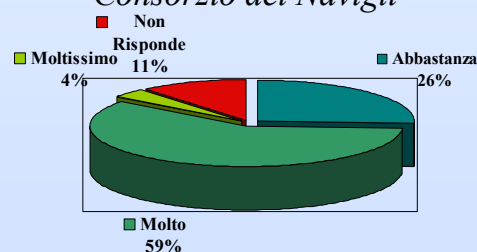
Mantenersi sani secondo natura



Città dei bambini

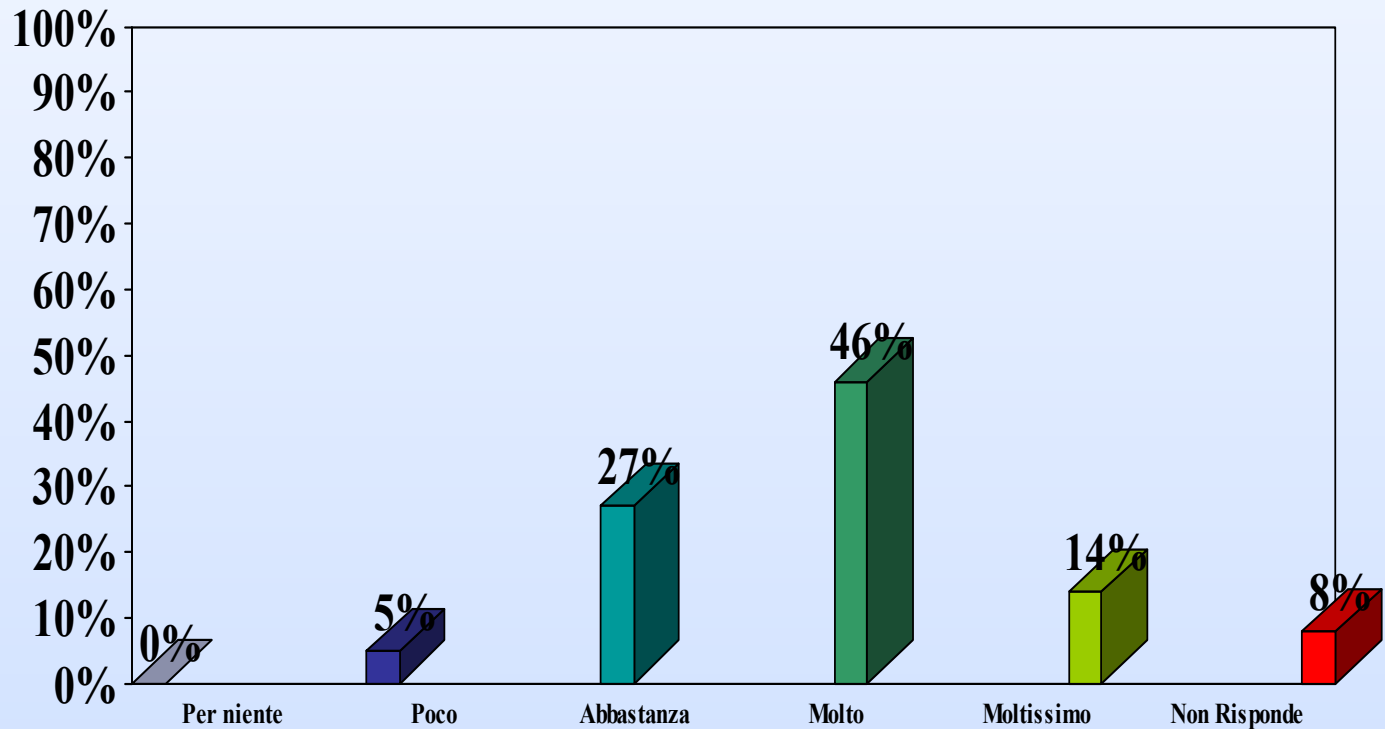


Consorzio dei Navigli



5) In relazione agli interventi dei relatori, quanto si ritiene soddisfatto rispetto ai seguenti aspetti?

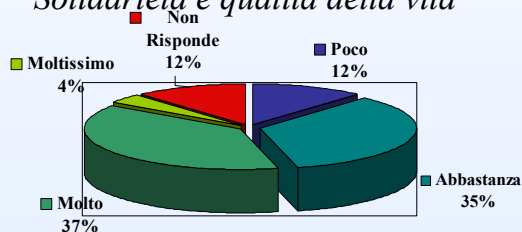
d) QUALITA' PRESENTAZIONE



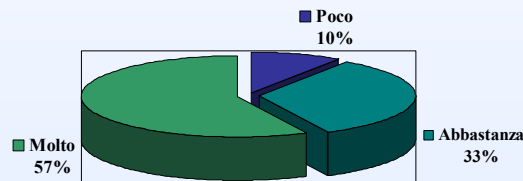
- 5) In relazione agli interventi dei relatori, quanto si ritiene soddisfatto rispetto ai seguenti aspetti? d) QUALITA' PRESENTAZIONE

Proiezione risultati per convegno tematico

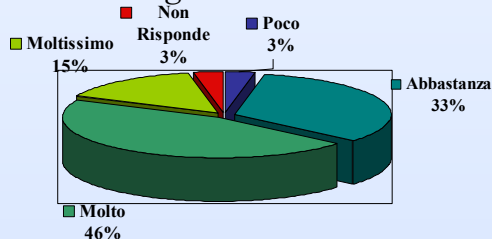
Solidarietà e qualità della vita



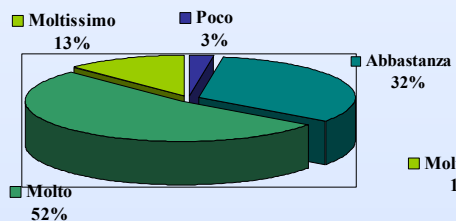
Agricoltura biologica



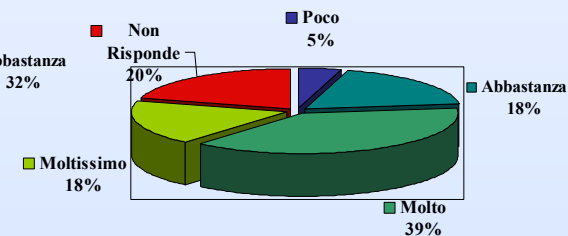
Agenda 21



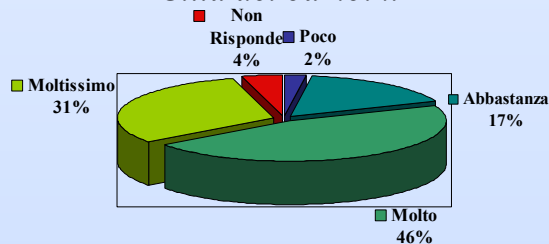
Nuovo Regolamento Edilizio



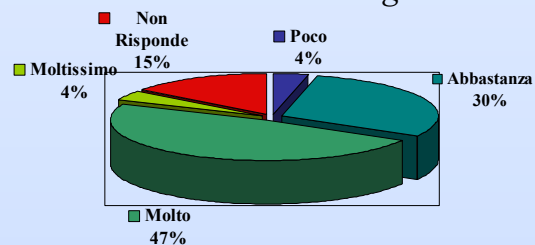
Mantenersi sani secondo natura



Città dei bambini

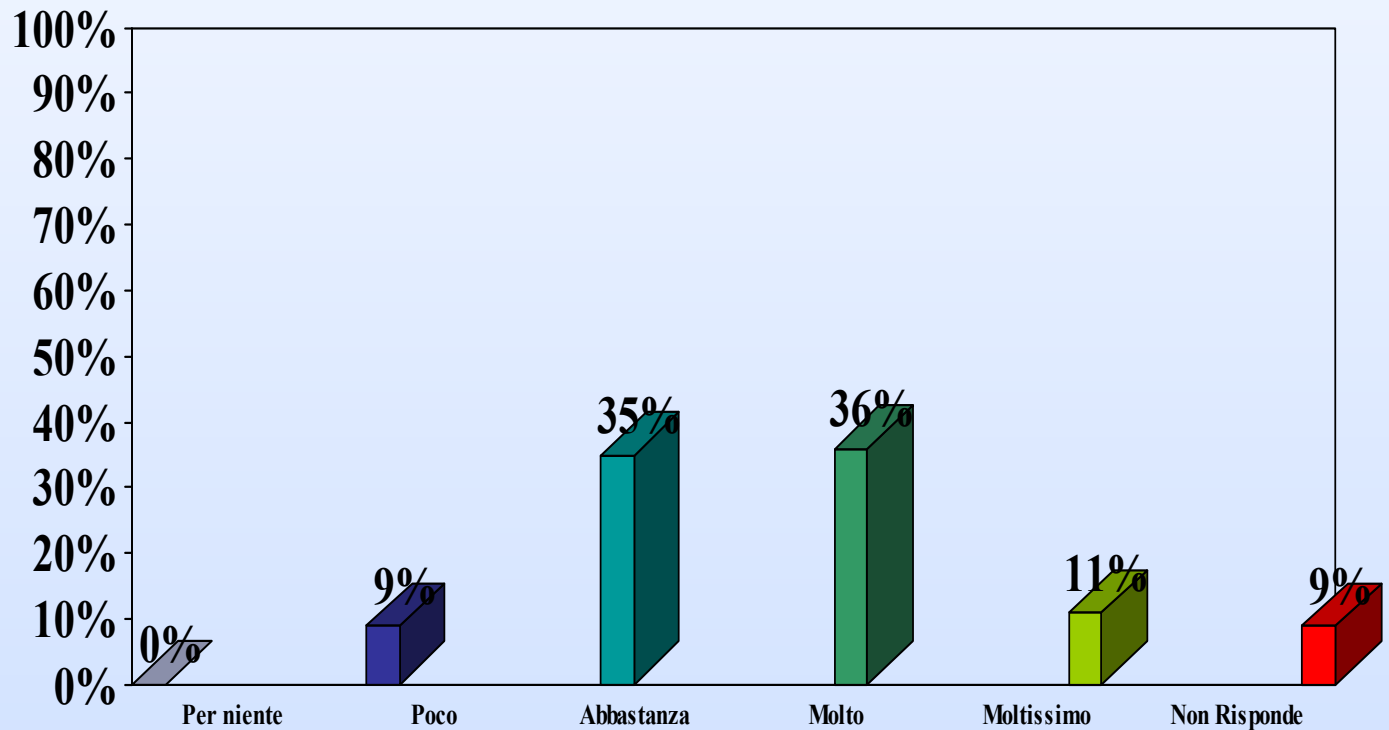


Consorzio dei Navigli



5) In relazione agli interventi dei relatori, quanto si ritiene soddisfatto rispetto ai seguenti aspetti?

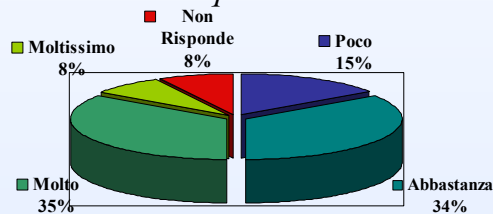
e) MATERIALE FORNITO



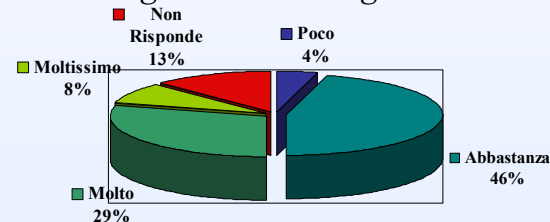
- 5) In relazione agli interventi dei relatori, quanto si ritiene soddisfatto rispetto ai seguenti aspetti? e) MATERIALE FORNITO

Proiezione risultati per convegno tematico

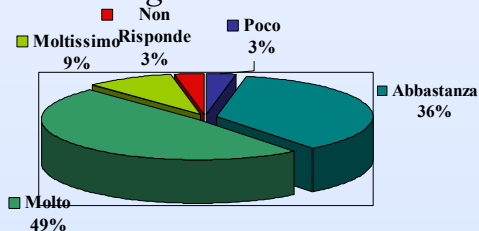
Solidarietà e qualità della vita



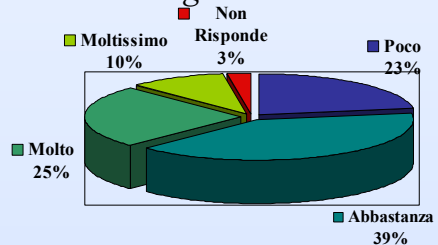
Agricoltura biologica



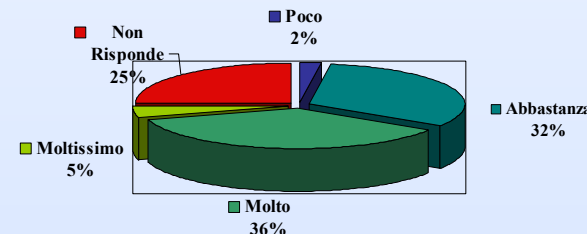
Agenda 21



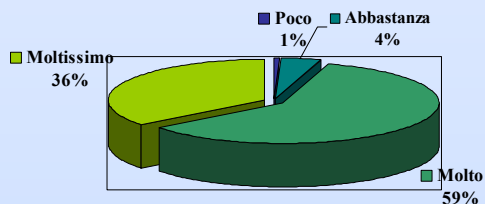
Nuovo Regolamento Edilizio



Mantenersi sani secondo natura



Città dei bambini



Consorzio dei Navigli

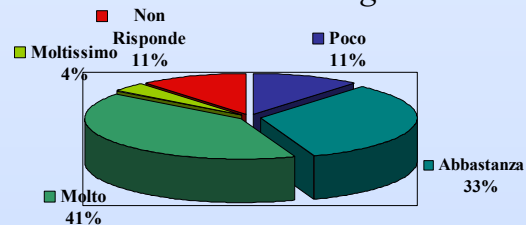
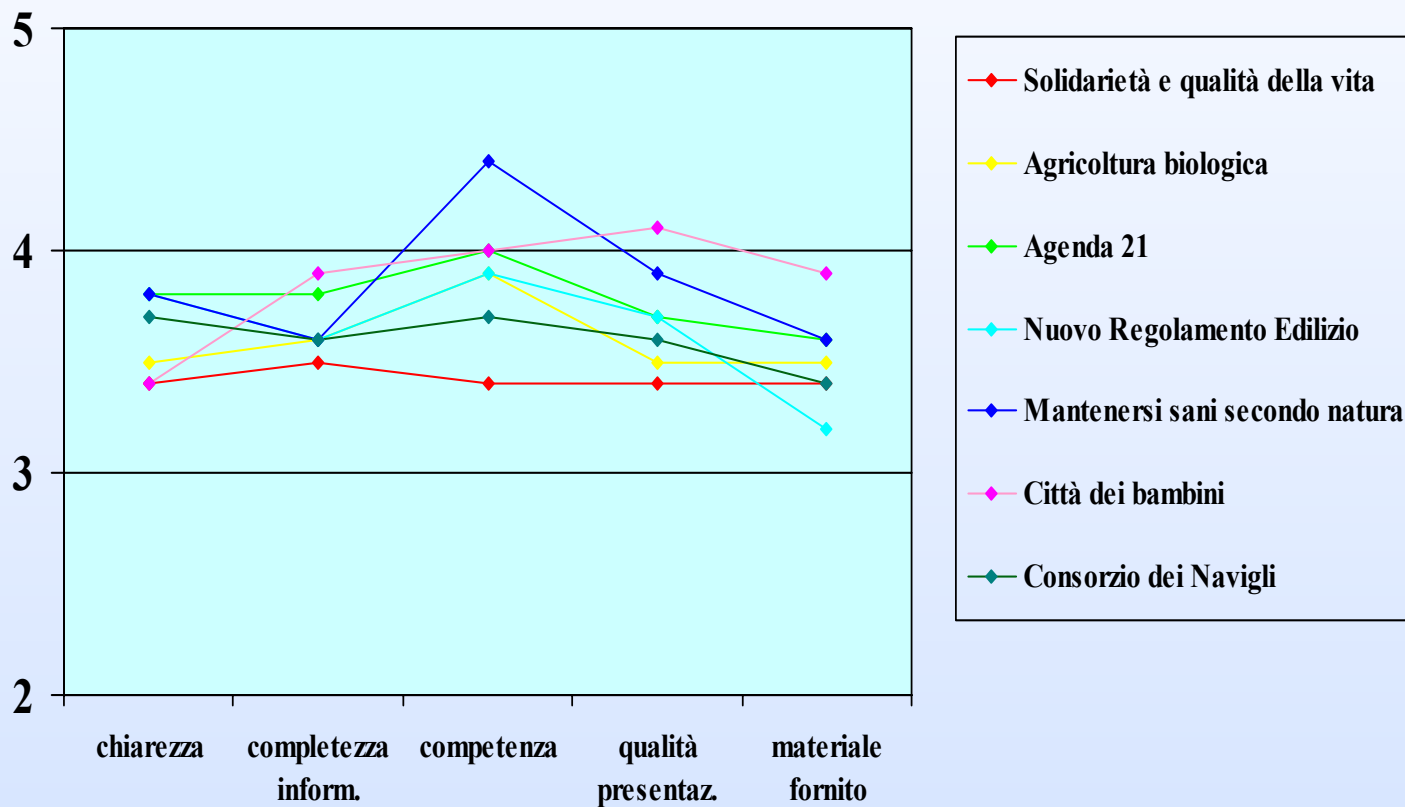


Tavola riepilogativa valori medi grado di soddisfazione in relazione alla dimensione tecnica



Anche il grado di soddisfazione sugli aspetti sopra esposti è complessivamente più che positivo.

Di particolare rilevanza l'andamento generale del convegno "Città dei bambini" e l'aspetto della competenza del convegno "Mantenersi sani secondo natura".

Il dato che riscontra la valutazione media più bassa è relativo al materiale fornito durante il convegno "Nuovo Regolamento Edilizio".

Correlazione dimensioni qualità / soddisfazione complessiva

L'entità della correlazione fra ciascun parametro (domande n. 4 e 5) e la soddisfazione generale dei partecipanti (domanda n. 8) riflette l'importanza ed il contributo di ciascuna dimensione della qualità nel raggiungere un buon livello di soddisfazione complessiva.

I valori degli indici di correlazione sono complessivamente significativi in relazione alla dimensione tecnica con le seguenti particolari incidenze:

Convegni

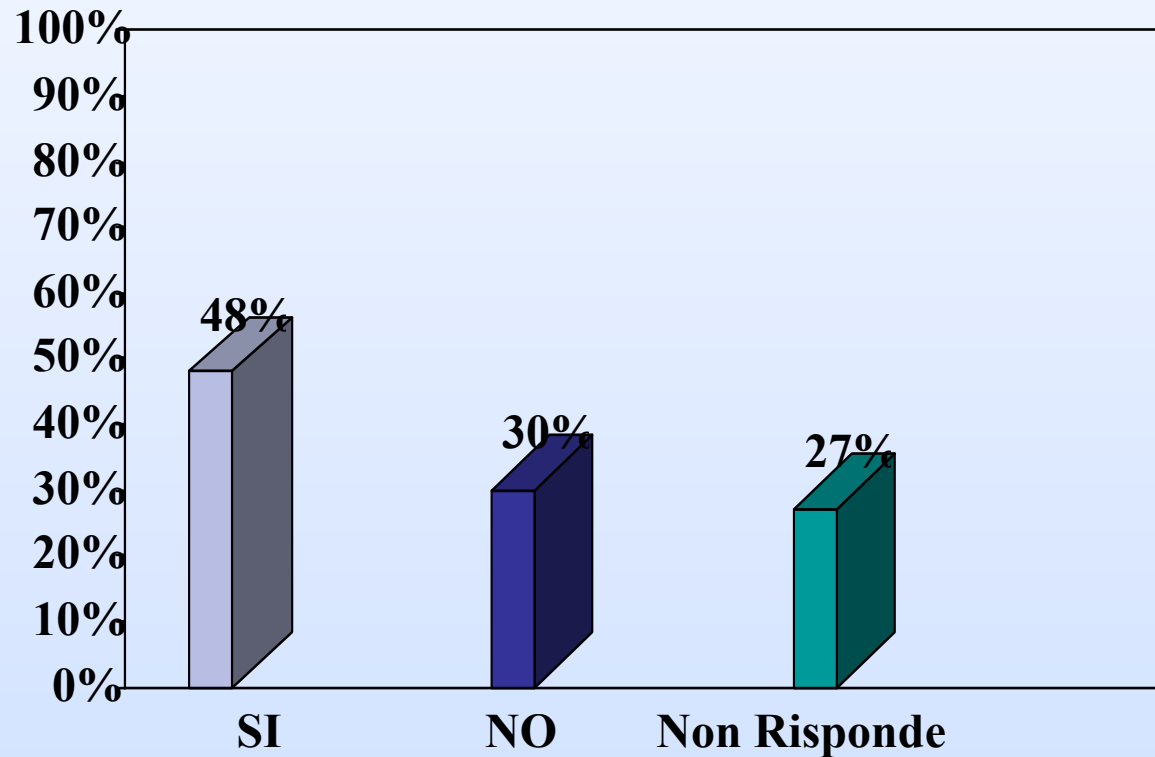
- . Agenda 21
- . Mantenersi sani secondo natura
- . Solidarietà e qualità della vita

- . Città dei bambini

Aspetti della qualità

competenza e qualità presentaz.;
completezza informazioni;
chiarezza linguaggio e qualità
presentazione;
qualità presentazione e materiale
fornito.

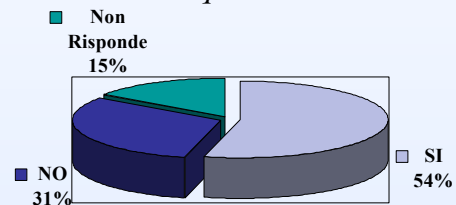
- 6) Ritiene che ci siano degli argomenti trattati nel convegno che meriterebbero ulteriori approfondimenti?



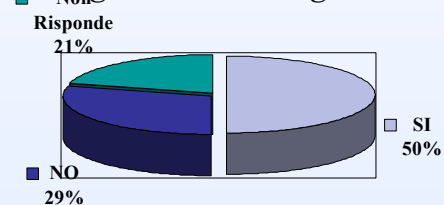
- 6) Ritiene che ci siano degli argomenti trattati nel convegno che meriterebbero ulteriori approfondimenti?

Proiezione risultati per convegno tematico

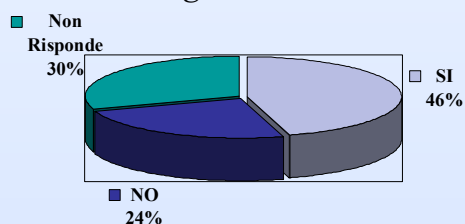
Solidarietà e qualità della vita



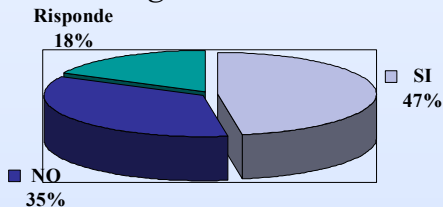
Agricoltura biologica



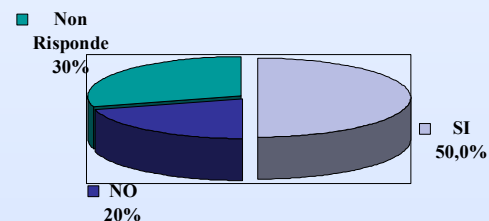
Agenda 21



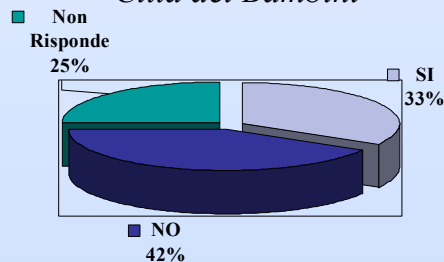
Nuovo Regolamento Edilizio



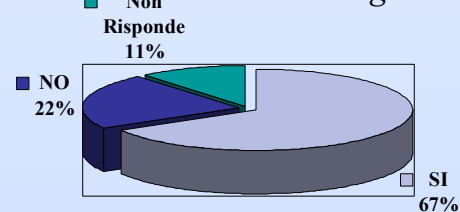
Mantenersi sani secondo natura



Città dei Bambini



Consorzio dei Navigli



7) Se sì, quali?

Solidarietà e qualità della vita

L'importanza dell'integrazione culturale; la gestione pubblica della cultura; modalità concrete per realizzare la cooperazione decentrata, solidarietà come integrazione degli stranieri; cooperazione e identità del territorio; mercato equosolidale; cooperazione internazionale e progetti culturali di vasta area; la non ingerenza e l'autodeterminazione economica degli stati e dei popoli poveri; cooperazione decentrata; finanziamenti europei a progetti.

Agricoltura biologica

Politiche agricole comunitarie; marchio locale dei prodotti agricoli; tutela e salvaguardia del territorio; informazioni ai consumatori; nuova politica agricola comunitaria; salvaguardia del territorio agricolo; finanziamenti.

Agenda 21

Divulgazione dei dati a conoscenza delle amministrazioni; altri esempi ed esperienze pratiche; Agenda 21; come iniziare un vero percorso; situazione del territorio dell'altomilanese; controllo e verifica di quanto fatto fin'ora e risultati ottenuti; ruolo politico in Agenda 21; storia e cultura del territorio; partecipazione; Agenda 21 come processo: il cambio di mentalità di cittadini e pubblica amministrazione.

7) Se sì, quali?

Nuovo Regolamento Edilizio

Tecnologie costruttive; rapporto con gli attori (tecnici comunali, professionisti, imprese); recupero energetico sull'esistente; esempi applicativi ed analisi dei risultati nei Comuni in cui è già stata fatta sperimentazione; impianti a bassa temperatura e nuove tecnologie di impianti; contabilizzazione del calore; materiali e tecnologie; esempi di progetti di bioarchitettura; consumi energetici; incentivi e finanziamenti; pannelli solari; certificazione energetica; risparmio energetico mediante l'applicazione del regolamento edilizio; bioedilizia; trasferimento nelle normative locali dei temi trattati.

Mantenersi sani secondo natura

Omeopatia; Kinesiologia applicata; dietologia e fiori di bach; alimentazione; l'energia trasmessa dal corpo e l'energia interiore; olistico.

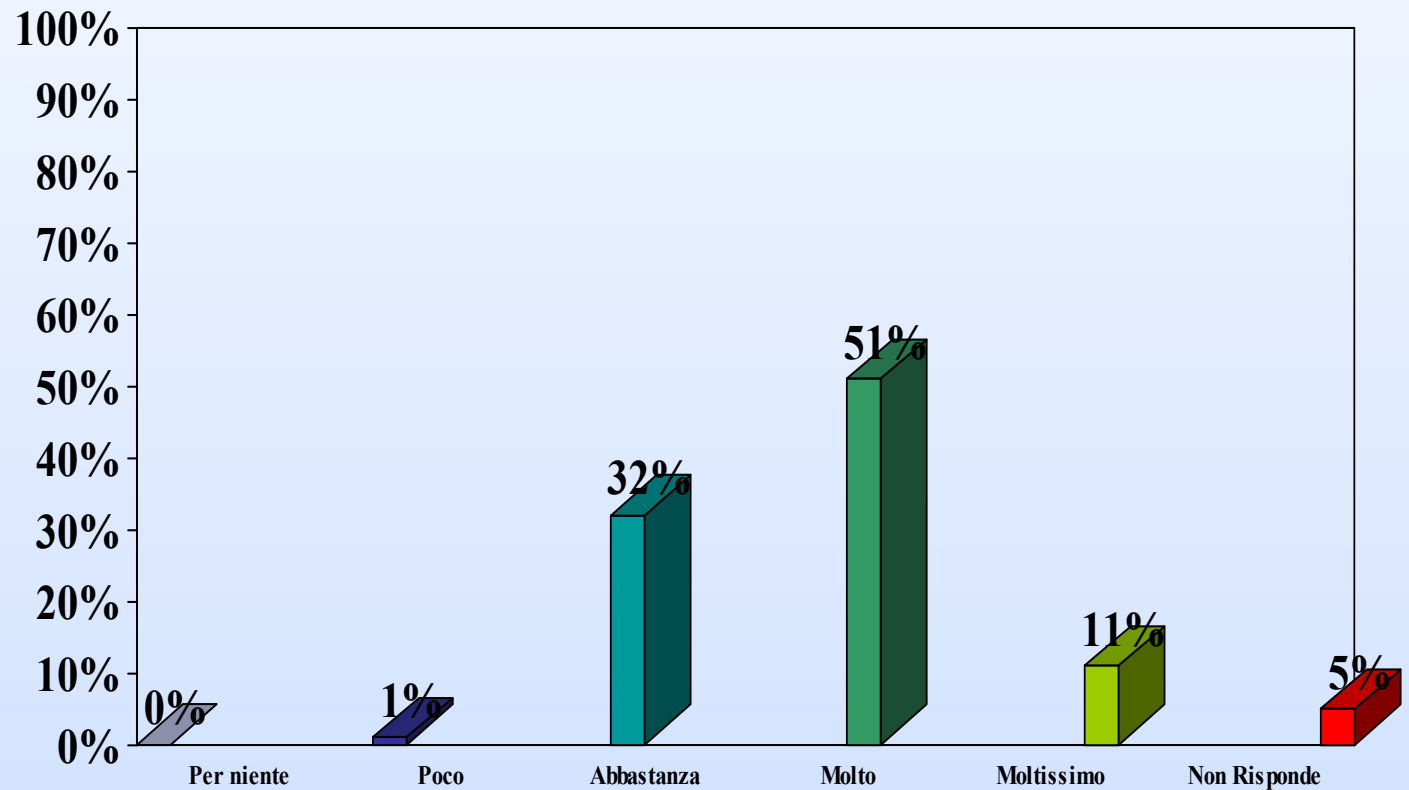
Città dei bambini

Scuola a piedi; sviluppo educativo, economico, culturale per e nel territorio; progetti specifici; il funzionamento, le attività del consiglio comunale dei ragazzi e le relazioni con istituzioni e territorio esposte dai ragazzi; bosco in città.

Consorzio dei Navigli

Aspetti operativi concreti; coordinamento con realtà analoghe già esistenti; lo sviluppo del turismo locale; aspetti archivistici; la nascita e la storia del consorzio; collaborazione Comuni-Regione.

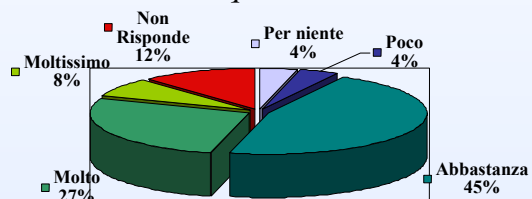
8) Nel complesso quanto si ritiene soddisfatto del convegno?



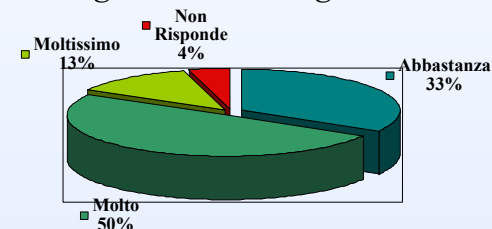
8) Nel complesso quanto si ritiene soddisfatto del convegno?

Proiezione risultati per convegno tematico

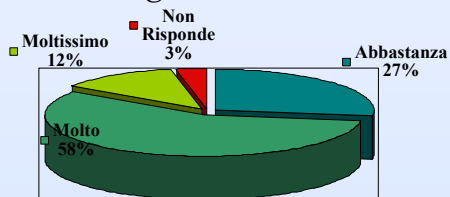
Solidarietà e qualità della vita



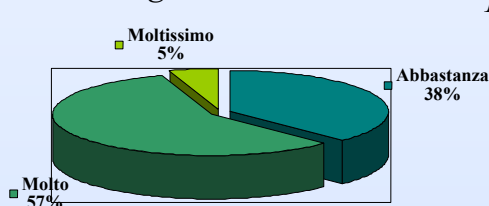
Agricoltura biologica



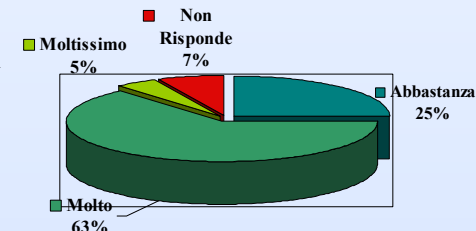
Agenda 21



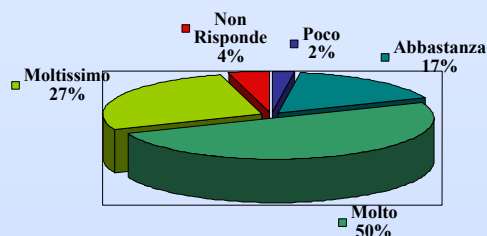
Nuovo Regolamento Edilizio



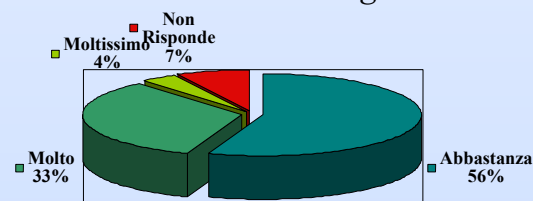
Mantenersi sani secondo natura



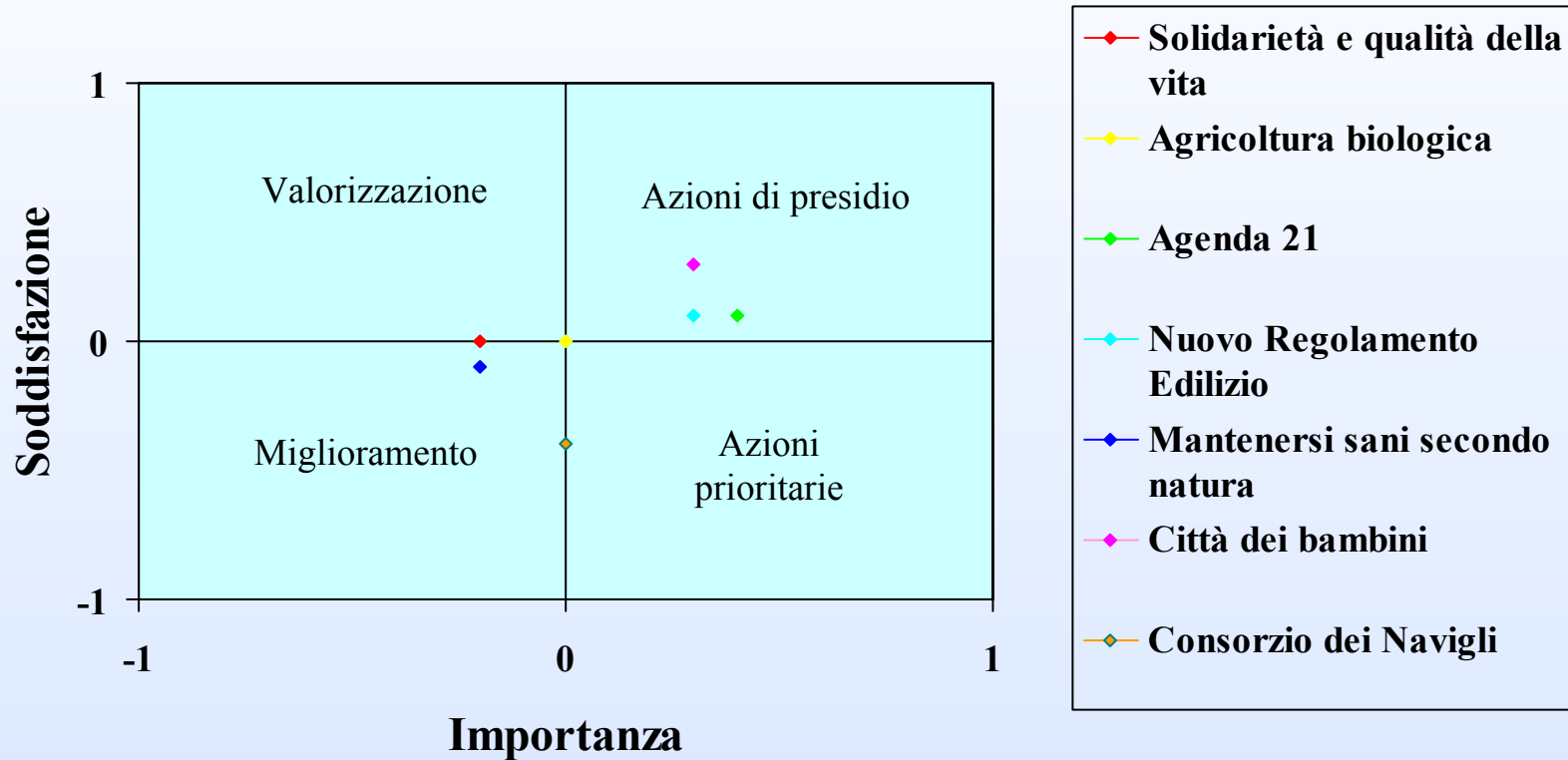
Città dei bambini



Consorzio dei Navigli



Correlazione importanza/soddisfazione complessiva calcolo scostamenti dalla media

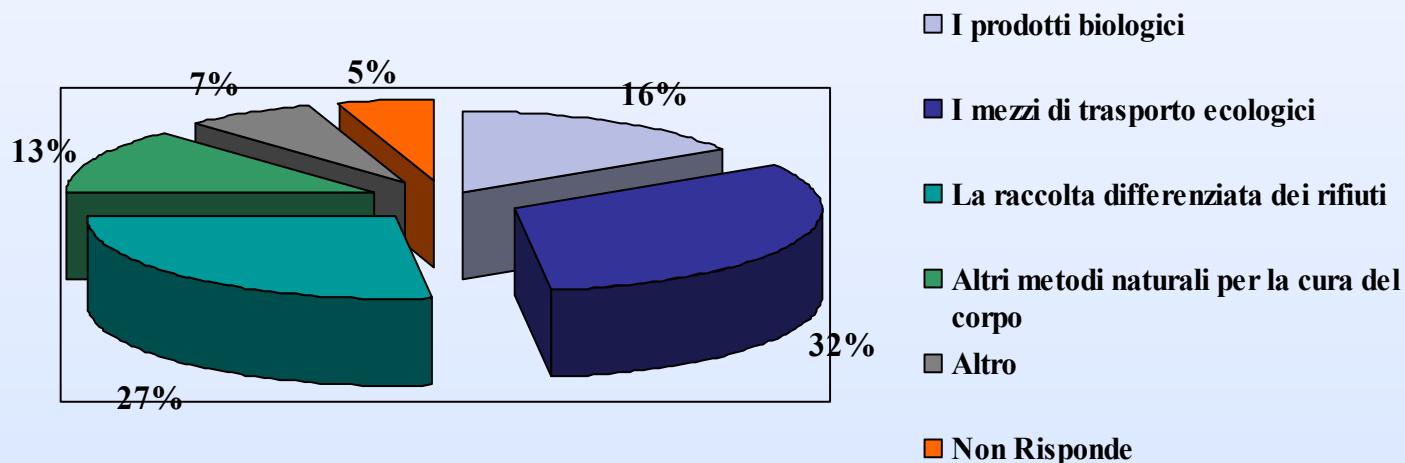


Collocando i fattori su un grafico in base ai loro scostamenti dalla media dell'importanza in relazione al tema dello sviluppo ecosostenibile e dalla media della soddisfazione, si ottiene una mappa su cui è possibile fare delle riflessioni.

Per quanto riguarda i convegni indicati nel quadrante in alto a destra (caratterizzato da buoni livelli di soddisfazione parallelamente ad una forte importanza attribuita) è necessaria una strategia di presidio, volta al mantenimento della condizioni offerte.

I convegni indicati nel quadrante in basso a sinistra potranno essere soggetti a politiche di miglioramento, dal momento che il livello di soddisfazione è più ridotto della media; non si tratta però di azioni prioritarie, in quanto a questo parametro non viene attribuita un'importanza particolarmente marcata.

9) Oltre ai temi trattati quest'anno, quali di questi argomenti vorrebbe venissero affrontati nei convegni culturali della prossima edizione? (possibile più di una risposta)



Altro

OGM; Agricoltura integrata e prodotti a marchio comunitario; commercio prodotti biologici; i fontanili; attività produttive del territorio; produzione ecosostenibile; bioedilizia e risparmio energetico; regolamento edilizio e progetto consorzio; viabilità sovracomunale; viabilità sostenibile e progetto per il territorio; elettrosmog; percorsi storici architettonici del nostro territorio e promozione turistica; rapporti economici nord/sud del mondo; partecipazione attiva dei cittadini; bilancio partecipato; centri/spazi di aggregazione/socializzazione; attrezzature sportive; la potenzialità nello sviluppo della personalità del bambino/adolescente data dalle espressioni artistiche; guarigione spirituale; agopuntura.

10) Ha qualche altro suggerimento da darci?

Temi

Acqua: bene comune e non privato sia per l'industria che per la popolazione; produzione economica dal punto di vista ecosostenibile; commercio prodotti biologici; riscoprire i valori della famiglia; confronto fra metodi naturali, farmacologia e medicina; rivista ecologia magentino; la qualità di vita sotto i vari aspetti: ambiente, società, cultura, servizi; aziende agricole didattiche; certificazione e controllo produzione biologica di alimenti; piani viabilistici sovracomunali; e-government.

Modalità operative

Affrontare argomenti che riguardano gli imprenditori agricoli in periodi specifici; microfoni per i relatori; acustica non perfetta; maggiore visibilità; rispettare i tempi programmati per gli interventi per tenere alta l'attenzione del pubblico e dare più spazio al dibattito; più spazio ai ragazzi; presentare ai ragazzi le iniziative e fidarsi della loro autogestione; più propositivi nei convegni; un marchio del territorio per i prodotti agricoli; attenzione alle esigenze della cittadinanza considerate "minori"; coinvolgere altri Comuni.

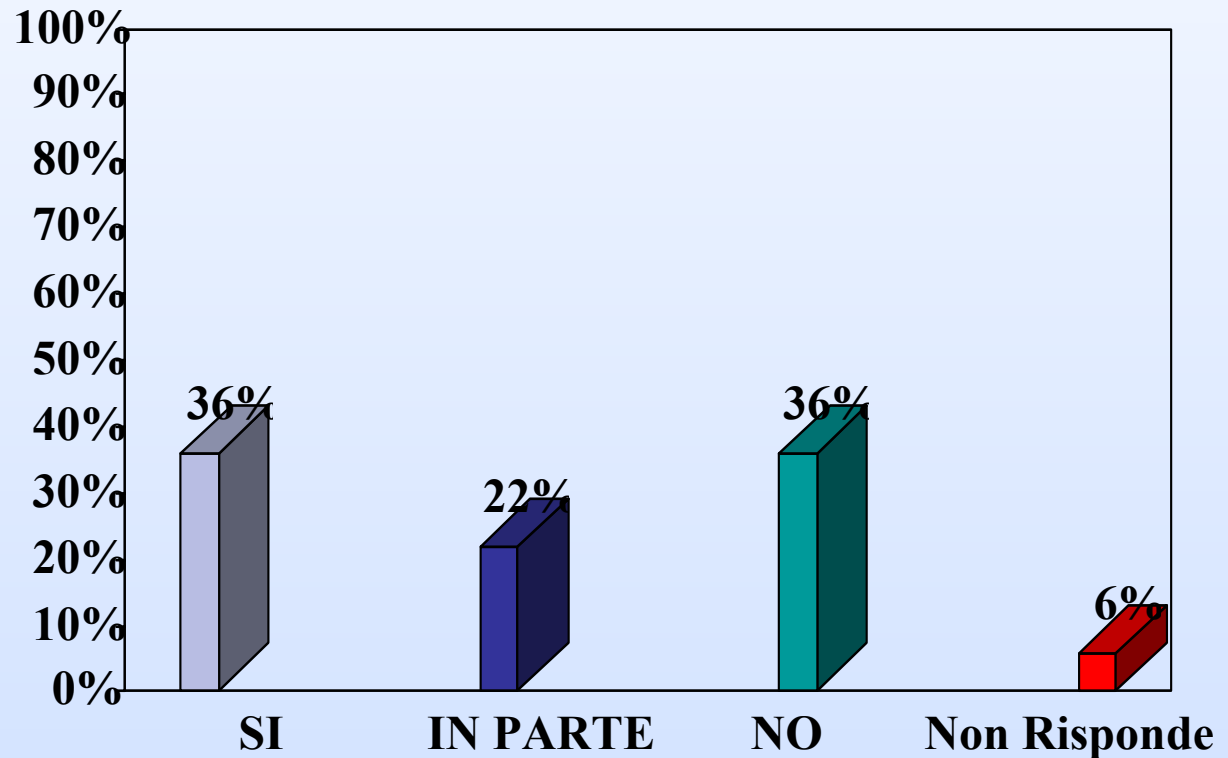
ANALISI DEI RISULTATI

SECONDA PARTE La Partecipazione

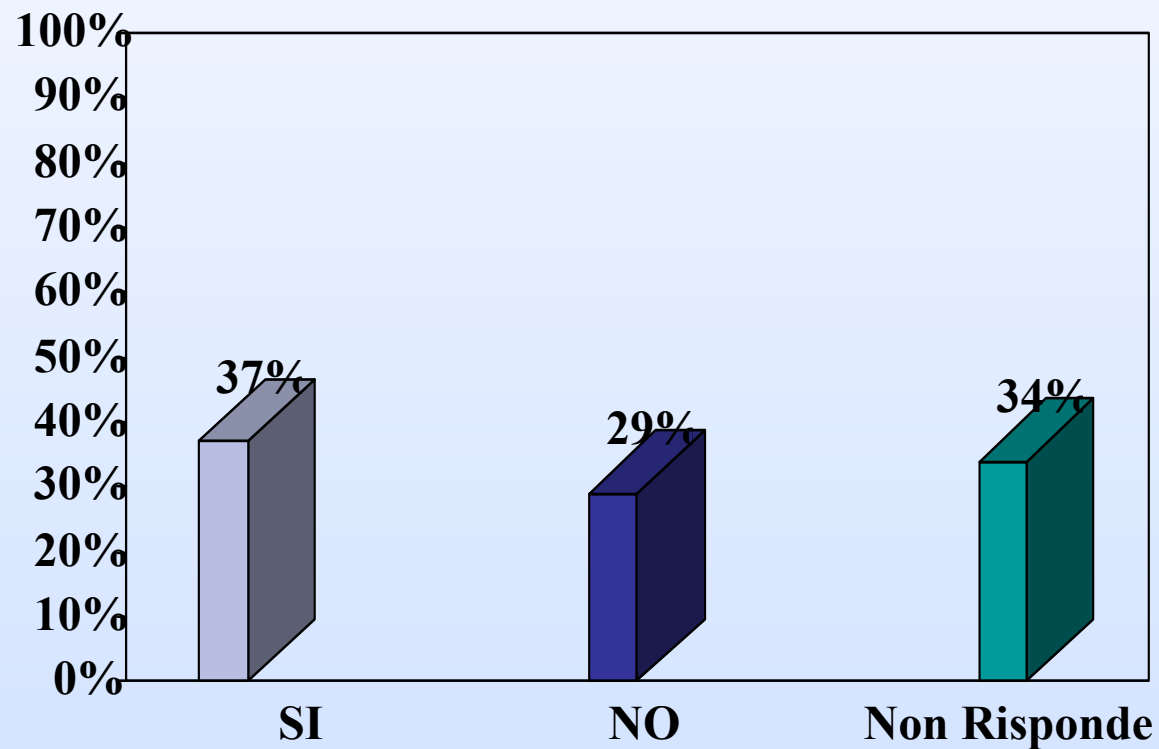
Inizia dalla domanda n. 11 la seconda parte dell'indagine.

La domanda “filtro” n. 1 ha consentito di selezionare le sole risposte dei cittadini residenti cui era rivolta questa parte; i dati compilati erroneamente da partecipanti non residenti non sono stati presi in considerazione.

11) Ha già letto o sentito parlare del Progetto Partecipazione, promosso dall'Amm.ne Com.le, che affronta il tema del Bilancio Partecipato?



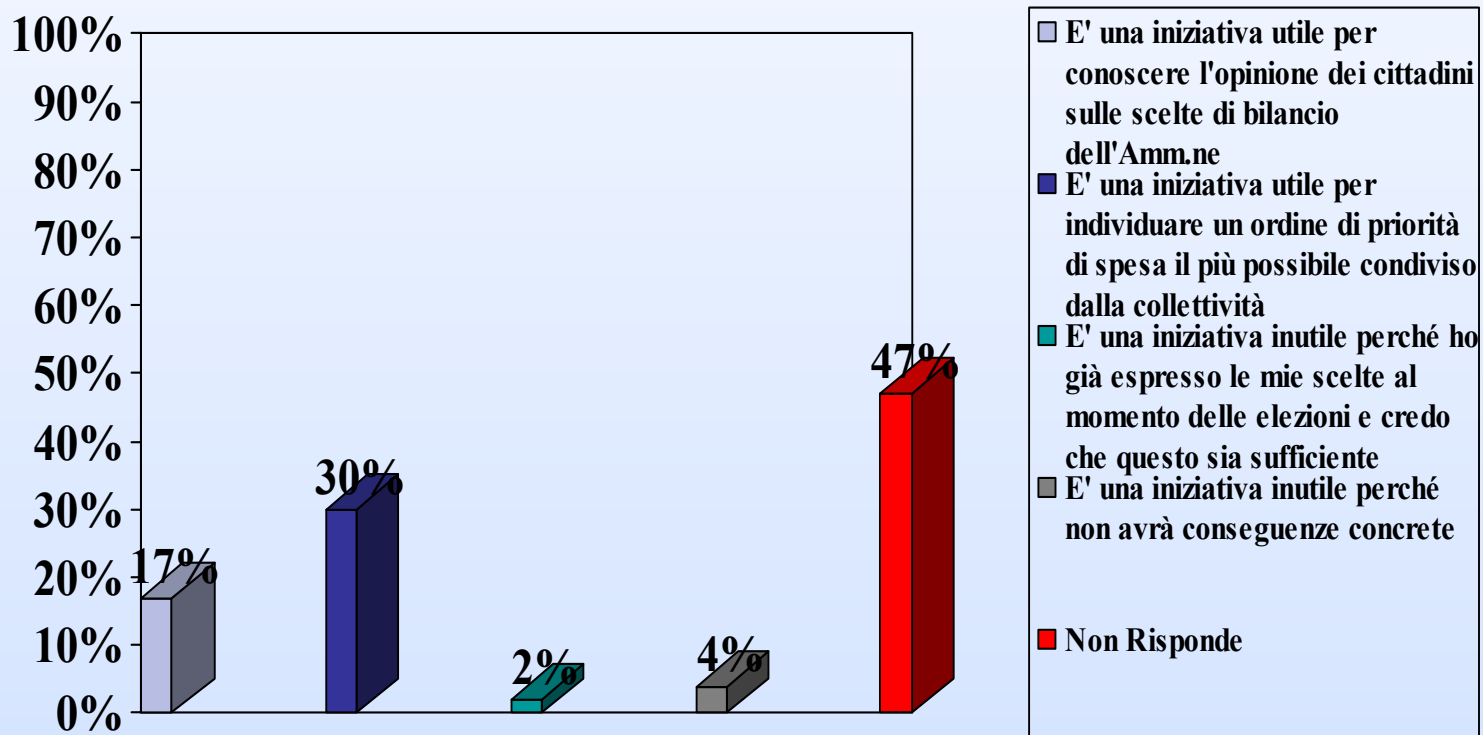
12) Se sì, ne conosce i contenuti?



Dalle domande n. 11 e 12 si evidenzia quanto il Progetto Partecipazione sia ancora sconosciuto ai cittadini corbettesi.

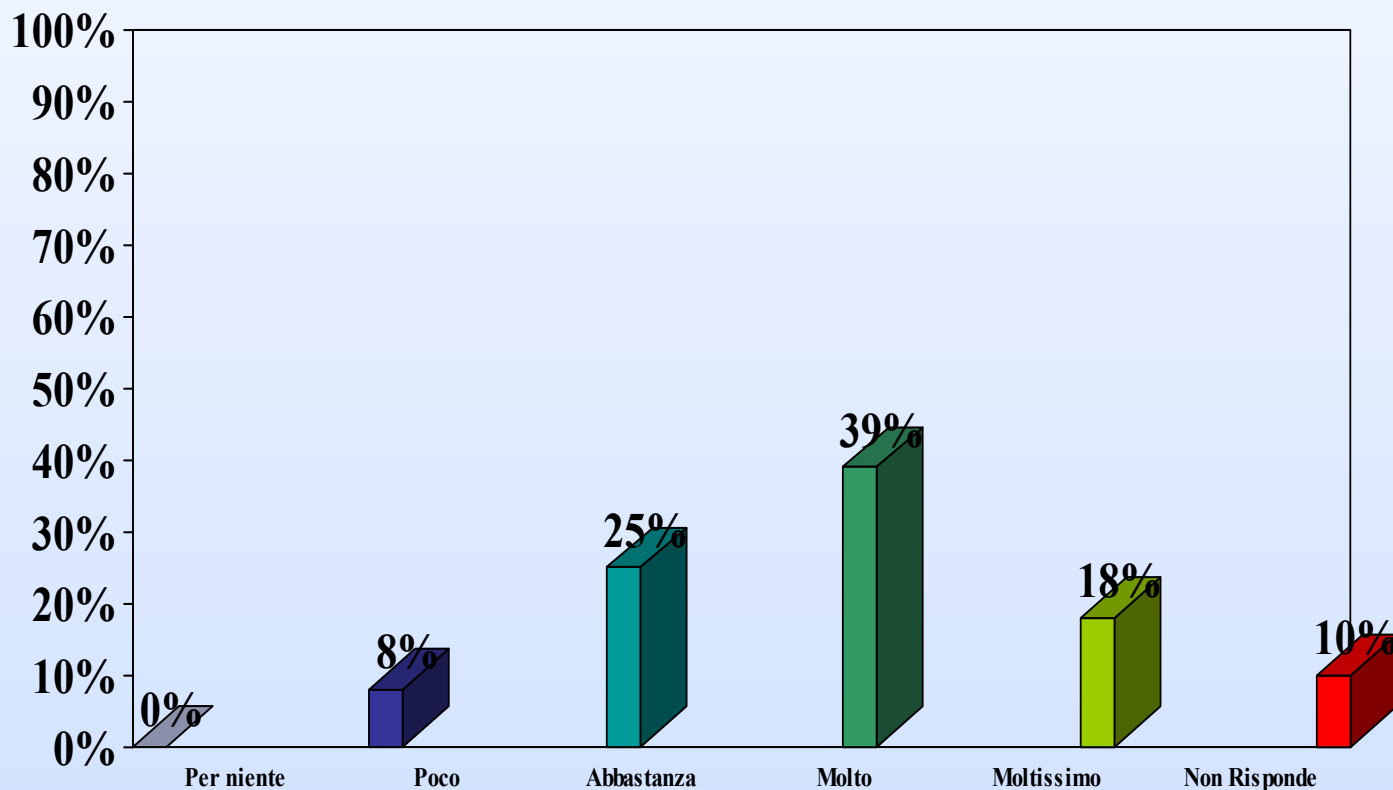
Solo il 58% dei partecipanti a questa seconda parte dell'indagine dichiara di averne sentito parlare (di cui il 22% solo in parte) e di questi è esclusivamente il 37% che dichiara di conoscerne i contenuti.

13) In caso di risposta affermativa, come valuta l'iniziativa? (possibile più di una risposta)



Dalla domanda n. 13 si rileva che il 47% dei cittadini che conoscono il progetto ritengono utile l'iniziativa, il 47% non risponde (probabilmente non ritiene di avere sufficienti informazioni per poter esprimere un'opinione) e solo il 6% si esprime dichiarandola inutile.

14) Quanto ritiene importante per il cittadino la possibilità di “partecipare” alla costruzione del bilancio del Comune, esprimendo opinioni su problematiche o argomenti specifici?



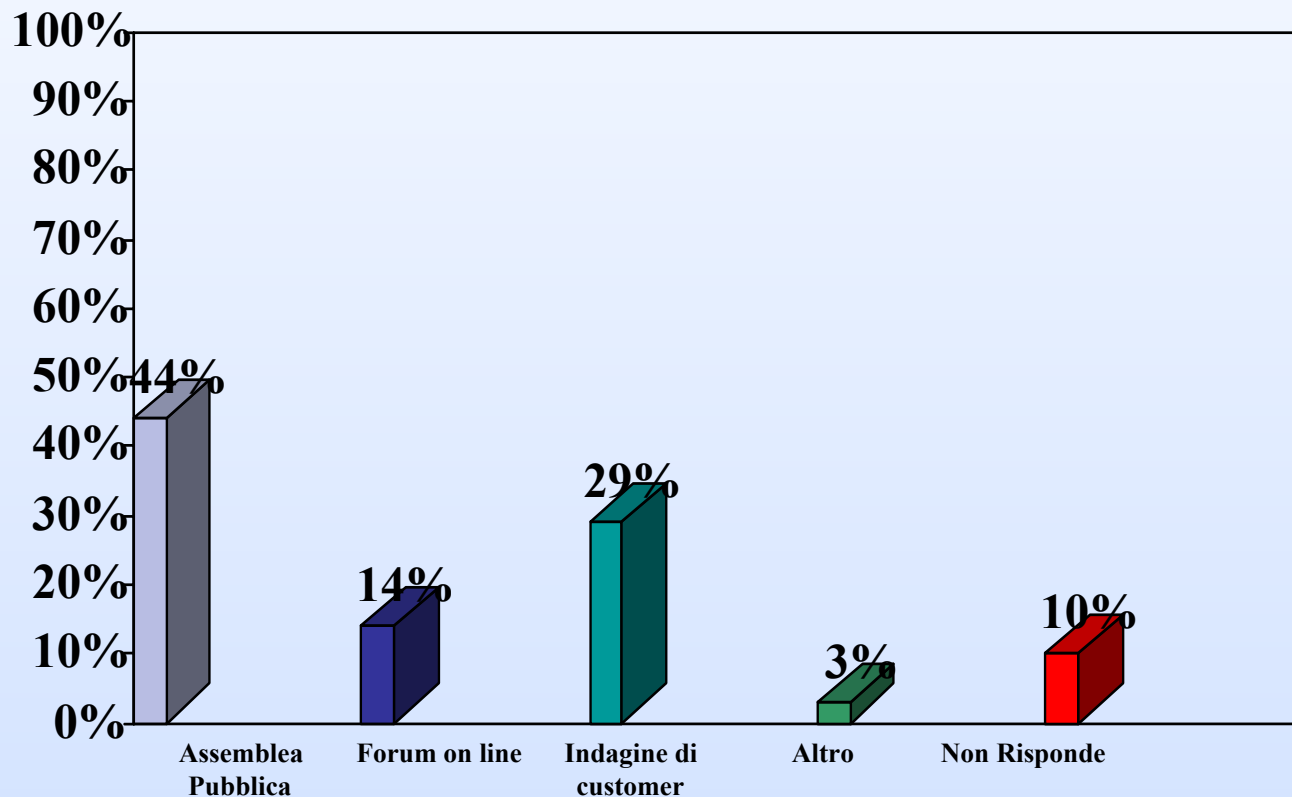
Sulla domanda n. 14, che affronta l'importanza dell'argomento trattato, i cittadini residenti non hanno dubbi: l'82% dei partecipanti si esprime positivamente ed anche la percentuale di chi non risponde (10%) si abbassa notevolmente rispetto alle domande precedenti.

Solo l'8% dei partecipanti ritiene poco importante la possibilità promossa dal Progetto Partecipazione.

- 15) Oltre a Comitati di Frazione e Quartiere, Consulte ed Associazioni, potrebbe suggerire altre “parti” rappresentative da invitare al tavolo di discussione del Progetto? (indicare quali)

Rappresentanti Consiglio Comunale dei Ragazzi, scuole ed istituzioni scolastiche, agricoltori, gruppi di interesse (anziani, extracomunitari, ecc.), professionisti qualificati, partiti politici, partecipazione libera, dare esclusivamente visibilità alle iniziative, cittadini (su temi concreti), esperti facilitatori.

16) In generale quali dei seguenti strumenti ritiene più utili per il cittadino per esprimere un'opinione sulle scelte dell'Amministrazione Comunale? (possibile più di una risposta)

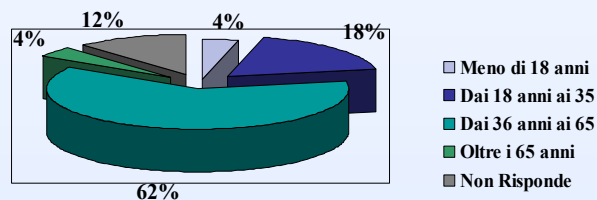


Altro

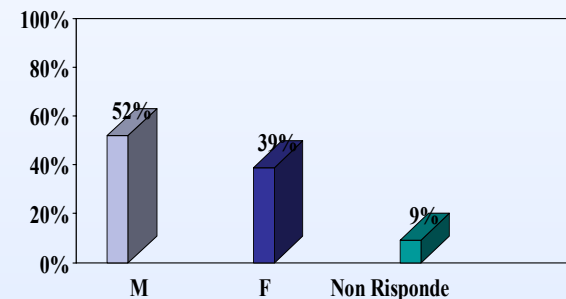
Referendum, gruppi permanenti, partecipazione cittadini all'attività politica su tutti i livelli, consulte o forum (focalizzati su argomenti e con gruppi di interesse specifici), questionari on line.

LE CARATTERISTICHE DEI PARTECIPANTI

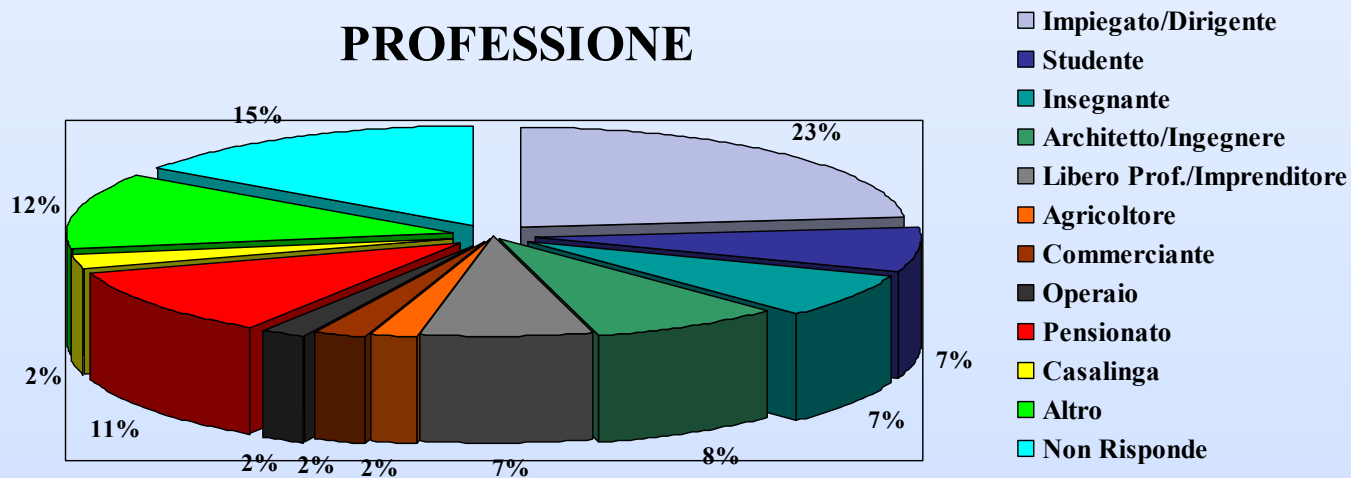
ETA'



SESSO



PROFESSIONE



CONCLUSIONI

Per quanto riguarda la prima parte dell'indagine, dai risultati emerge che la qualità del servizio offerto si attesta su livelli medio-alti senza rilevanti scostamenti né per fasce di età né per professione.

L'aspetto che, pur registrando risultati complessivamente soddisfacenti, evidenzia maggiori criticità è quello relativo alla dimensione fisica/strumentale, in merito al quale si propongono interventi migliorativi nei seguenti ambiti:

- . *Adeguatezza ambienti* utilizzo impianto voci;
- . *Puntualità* articolazione oraria che preveda un maggiore intervallo tra un convegno e l'altro per evitare sovrapposizioni; maggiore sensibilizzazione dei moderatori alle problematiche legate al rispetto dei tempi degli interventi.

Si evidenzia inoltre l'elevata percentuale di partecipanti che dichiarano utili, sulla quasi totalità dei temi affrontati, ulteriori approfondimenti.

Visto l'elevato interesse ed il bisogno conoscitivo emergente, si propone di:

- . *organizzare incontri di approfondimento tematico anche nel corso dell'anno;*
- . *individuare uno spazio dedicato allo sviluppo ecosostenibile all'interno del giornale comunale;*

al fine di porre costante attenzione alle tematiche già affrontate ed avvicinare i cittadini agli argomenti da trattare nella prossima edizione (considerando a tal fine le opinioni espresse alla domanda n. 9).

Per quanto riguarda la seconda parte dell'indagine, si registra una percentuale di risposta particolarmente elevata che assume un'importanza ancora maggiore se si valuta in relazione alla difficoltà del tema.

I risultati raccolti che confermano la scelta positiva di aver aggregato l'argomento ad altro di minore complessità, seppur limitati dalla scarsa rappresentatività, consentono di effettuare alcune prime riflessioni.

Emergono dai dati i seguenti aspetti:

- . scarsa conoscenza del Progetto Partecipazione e dei suoi contenuti;
- . elevata importanza per i cittadini dell'argomento trattato.

Si consiglia campagna di comunicazione approfondita sulla sperimentazione del progetto su un tema specifico.

Si ringraziano:

- . **lo Staff di Cantieri** per l'opportunità offerta dalla preziosa esperienza formativa;
- . **i componenti del Gruppo Comunicazione**, costituito all'interno del Comitato promotore della Fiera per lo sviluppo ecosostenibile del territorio, **del Gruppo Promotore del Progetto Partecipazione** ed **i rappresentanti delle associazioni e dei comitati di frazione e quartiere** che hanno partecipato al focus group di collaudo del questionario, per l'importante contributo offerto all'iniziativa.

UFFICIO RELAZIONI CON IL PUBBLICO

Giuseppina Galeazzi